



<https://www.biodiversitylibrary.org/>

Annales de la Société entomologique de France.

Paris :La Société,

<https://www.biodiversitylibrary.org/bibliography/8188>

ser.4:t.1 (1861): <https://www.biodiversitylibrary.org/item/34164>

Article/Chapter Title: Montrouzier, X. 1861a. Essai sur la faune entomologique de la Nouvelle-Calédonie (Balade) et des îles des Pins, Art, Lifu, etc. Hémiptères.

Author(s): Montrouzier, X.

Subject(s): Hemiptera, Auchenorrhyncha, Fulgoroidea, Issidae

Page(s): Page [59], Page 60, Page 61, Page 62, Page 63, Page 64, Page 65, Page 66, Page 67, Page 68, Page 69, Page 70, Page 71, Page 72, Page 73, Page 74, Page [501], Page 502, Pl. 2

Holding Institution: Smithsonian Libraries

Sponsored by: Smithsonian

Generated 21 April 2018 7:54 AM

<https://www.biodiversitylibrary.org/pdf4/077485000034164>

This page intentionally left blank.

ESSAI
sur la
FAUNE ENTOMOLOGIQUE DE LA NOUVELLE-CALÉDONIE
(BALADE)

Et des îles des Pins, Art, Lifu, etc.

Par le Révérend Père MONTROUZIER.

HÉMIPTÈRES (1).

(Séance du 9 Janvier 1861.)

1. COLEOTRICHUS MARGINATUS Sign. — *Artensis* Montr. Mss. — Long. 14 mill., larg. 8 mill. — Nouvelle-Calédonie.

De même grandeur que le *Lynceum*, mais plus aplati et moins acuminé postérieurement. Jaune ponctué de brun en-dessus, brun noirâtre en-dessous, avec les bords latéraux jaunes. Tête plus large que longue, jaune, avec le lobe médian et la base ponctués de noir. Antennes noires, avec le second article le plus court. Rostre noir, ne dépassant pas les trochanters postérieurs. Prothorax, avec les côtés latéraux jaunes, le disque offrant des bandes obsolètes transverses, alternativement jaunes et brunes, sur le milieu une ligne médiane jaune. Écusson dépassant l'extrémité de l'abdomen, présentant également les mêmes bandes obsolètes du prothorax, alternativement brunes et jaunes, ponctuées de noir. Dessous du corps noirâtre avec les carènes sternales jaunes. Pattes noires.

2. CALLIDEA ELEGANS Montrouzier. — Long. 13 mill., larg. 7 1/2 mill.
— Lifu.

Ovale convexe. Tête bleu-noir, pubescente. Partie antérieure et côtés

(1) L'éloignement du père Montrouzier de tout centre scientifique ne lui ayant pas toujours permis de rapporter ses espèces aux véritables genres auxquels elles appartiennent et quelquefois même de connaître certains types précédemment décrits, notre collègue M. le docteur Signoret a bien voulu revoir et compléter les descriptions des Hémiptères, les classer dans leurs groupes véritables, et la plupart du temps il a pu faire ce travail avec les types mêmes de l'auteur. E. D.

du corselet jaunes. Base, côtés, jusqu'aux deux tiers de l'écusson de même couleur, ainsi que deux taches sur le limbe de ce dernier, vers le dernier tiers. Pattes jaunes. Côtés de l'abdomen jaunes. Le reste du dessus du corps, la poitrine et l'abdomen bleu-métallique. Les deux premiers articles des antennes jaunes, les suivants noirs.

La forme générale du corps rappelle la *Call. Senator* de Fabricius mais se rapproche encore plus de la *C. Basalis* Gray, dont elle pourrait, n'être qu'une variété. La tête est triangulaire, pointue, convexe, finement pointillée, marquée de deux sillons longitudinaux qui partent de l'origine du rostre, se dirigent parallèlement vers la face, semblent se perdre, reparaissent en s'éloignant vers le front et se rapprochent sur le vertex, pubescente. Le rostre est long, dépassant la troisième paire de pattes, noir. La gaine est jaune, rembrunie au bout. Les yeux sont grands, saillants; les ocelles espacés. Les deux premiers articles des antennes courts, cylindriques; le troisième un peu plus long, subaplati; les deux derniers plus longs, égaux entre eux, aplatis. Le corselet transversal, convexe, échancré en avant, arqué en dedans à la base, saillant sur les côtés en un angle qui le partage inégalement, finement pointillé, marqué d'un O transversal derrière les angles antérieurs, est pubescent. L'écusson convexe, atténué insensiblement sur la première moitié des côtés, puis plus brusquement rétréci, tronqué au bout, offre à la base une saillie en arc de cercle, est finement pointillé, pubescent.

Quant à la coloration, elle est fort variable. Il n'y a de constamment bleu que la tête, la poitrine, l'abdomen, la base du corselet, le milieu du limbe, le bout des élytres et les derniers articles des antennes. Il n'y a de constamment jaune que les deux premiers articles des antennes, les pattes, les côtés de l'abdomen, le bord antérieur et les côtés du corselet, la base, les côtés jusqu'aux deux tiers et deux taches sur le limbe de l'écusson. Mais selon que le jaune ou le noir s'étend plus ou moins, il se forme une foule de nuances, qui font qu'on a peine à trouver deux individus d'une coloration identique.

3. SCUTELLERA GRANDIS Thunberg. — *Arrogans* Montr. Mss. — *C. sea-maculata* Leach. *Miscell. Zool. Pl.* 14. — Long. 12 mill., larg. 10 mill. — Lifu.

4. TECTOCORIS BANCKSII Fab. — *Scutellera* Laporte (1832). — Lifu.

Cette espèce, que j'ai minutieusement décrite avec ses variations, dans mon travail sur les insectes de Woodlark, et que j'ai trouvée à l'île des Pins, en Nouvelle-Calédonie, au nord et au sud, à l'île d'Art et enfin à Lifu, que Cuminghand a aussi, je crois, rencontrée dans le nord

de l'Australie, offre ici des teintes plutôt vertes que bleues. Elle vit sur l'*Hibiscus tiliaceus* des voyageurs qui, soit dit en passant, a les feuilles très entières et non dentées, comme le tilleul, ni comme l'espèce typique.

5. *PODOPS GEOPHILUS* Montr.— Long. 6 mill., larg. 3 1/2 mill.— Nouvelle-Calédonie et Nouvelle-Hollande (Coll. Signoret).

Jaune ponctué de noir, avec la tête et le bord du prothorax noirâtre.

Cette espèce, pour la forme et la taille, se rapproche beaucoup du *Podops dubius* Pal. Beauvois. Tête plus large que longue, le lobe médian plus court que les latéraux. Yeux très pédonculés. Antennes noirâtres, insérées dans une forte échancrure, le bord de celle-ci formant une dent au-dessus des yeux. Rostre jaune. Prothorax fortement tuberculeux sur le disque antérieur; celui-ci séparé du postérieur par un fort sillon. Côtés sinueux, présentant à la terminaison du sillon transverse, une petite dent et une autre à l'angle antérieur au-dessous des yeux. Angles postérieurs arrondis. Écusson atteignant presque l'extrémité abdominale, sinueux sur les côtés. Poitrine et abdomen noirs: celui-ci jaunâtre sur les bords, avec les stigmates noirs. Pattes jaunes, avec les genoux noirâtres.

6. *HETEROPUS MELACANTHUM* Boisduval. Voyage de l'*Astrolabe*, 628. — Long. 9 mill., larg. 4 1/2 mill. — Lifu.

La description de M. Boisduval (Faune Ent. de l'Océan, p. 628), me paraît exacte dans l'ensemble. Elle ne s'applique cependant pas à mon insecte dans tous ses détails. Peut-être ce dernier est-il une variété? La tête est allongée, coupée presque carrément au bout, à peu près droite, munie de deux sillons parallèles partant de la base du rostre, couverte de points enfoncés, irrégulièrement disséminés; d'un brun ferrugineux bronzé. Les yeux sont grands, saillants, arrondis. Les ocelles, placés un peu en arrière, peu visibles. Les antennes jaunes. Le rostre jaune pâle, ferrugineux au bout, dépasse à peine la deuxième paire de pattes. Le corselet étroit en avant, légèrement échancré sur les côtés, terminé latéralement par une épine droite échancrée en arrière, droit à la base, est convexe sur l'arrière, incliné à la partie antérieure. Le fond est jaune foncé, les côtés antérieurs bordés de jaune pâle, le bord antérieur plus foncé, avec quelques taches jaune pâle, les épines latérales d'un noir bleu. Il est couvert de gros points enfoncés noirâtres. L'écusson jaune foncé, couverts de points enfoncés, plus rares sur le milieu, rembrunis à la base, à l'extrémité arrondie, lisse, d'un jaune pâle. La partie coriace des élytres jaune, couverte de points enfoncés, plus serrés sur

les bords, surtout sur l'externe, à l'angle extérieur largement teint de rouge-brun. La partie membraneuse a deux taches diaphanes. Les ailes sont vert-violet, irisées. Le dessous du cou et les pattes sont d'un jaune pâle. Le reste du dessous du corps est d'un jaune-brun marbré de gris. Cette Pentatome, que j'ai décrite, mais qui n'a pas été publiée dans ma Faune Ent. de Woodlark, se trouve à Woodlark, Nouvelle-Calédonie, à Lifu. Elle vit de chenilles, de larves qu'elle tue et dont elle suce le sang.

7. BRACHYPLATYS VANIKORENSIS Boisduval, *Voy. Astrol.*, 627. (1832),
Pl. II, f. 6. — Art.

8. *ÆTHUS NUMEENSIS* Montr. — Long. 41 mill., larg. 6 mill. — Nouvelle-Calédonie.

Noir sur le corps. Noir-poix sur les élytres. Marginé sur le prothorax et les élytres de blanc jaunâtre.

Un des plus grands *Æthus*; se distingue de suite de toutes les autres espèces, par la bordure blanche dont il est orné.

Tête arrondie en avant, légèrement rebordée. Antennes d'un noir de poix, le quatrième article jaunâtre. Rostre couleur poix. Prothorax lisse, avec une rangée de points, transverse au milieu, et quelques petits points vers le bord antérieur. Écusson lisse, avec quelques gros points disséminés sur son disque. Élytres couleur poix, ponctuées et bordées comme le prothorax d'une ligne blanchâtre. Abdomen noir, marginé de blanc jaunâtre. Pattes noir de poix, recouvertes d'épines, les tibias antérieurs légèrement dilatés. (Signoret).

9. *ÆTHUS LIFUANUS* (Mihi). — Long. 6 mill., larg. 4 mill. — Lifu.

D'un noir luisant. Partie membraneuse des élytres brune. La tête est arrondie en avant, rebordée, garnie de poils fauves, assez longs. Les yeux sont transversaux. Les ocelles voisins des yeux. Le corselet transversal, un peu plus étroit en avant, muni d'un petit rebord sur les côtés, lisse en avant et en arrière, pointillé inégalement sur le milieu. L'écusson est grand, échancré sur les côtés vers l'extrémité, arrondi au bout, pointillé en-dessus. La partie coriace des élytres pointillée est plus grande que la membrane; celle-ci dépasse un peu l'abdomen. Le rostre n'atteint pas la deuxième paire de pieds. Le dessous du corps est noir, lisse. Les pieds d'un rouge-ferrugineux obscur.

A terre, sous les débris de végétaux. Répand une odeur fétide. Tache les doigts en jaune (1).

(1) Cette espèce me paraît très voisine de la *letospermi* White. (Signoret.)

10. SPUDŒUS PUNCTATISSIMUS (Mihi). — Long. 18 mill., larg. 9 mill. —
Balade.

Jaune varié de brun avec de forts points enfoncés noirs.

Tête deux fois plus longue que large ; le lobe médian le plus long, très ponctuée, excepté le lobe médian ; une ligne jaune imponctuée, partant de l'extrémité antérieure de celui-ci, se continue jusqu'à la base du prothorax. Antennes très longues, le premier article le plus petit et atteignant l'extrémité de la tête. Rostre très long, atteignant le dernier segment abdominal. Prothorax plus large que long, les côtés très sinueux les angles postérieurs aigus. Écusson tuberculeux à la base et jaune à l'extrémité ; celle-ci imponctuée. Élytres avec de larges espaces jaunes imponctués, le reste, au contraire, très ponctué. Abdomen noirâtre avec deux bandes latérales et les bords jaunes. Pattes brunes, jaunes à la base. (Signoret).

11. SPUDŒUS FOETIDUM (Mihi). — Long. 18 mill., larg. 9 mill. —
Woodlark.

Jaune ponctué de noir verdâtre, avec deux macules, noir verdâtre à la base de l'écusson.

Tête plus longue que large, très sinuée sur les côtés, lobe médian plus long que les latéraux. Yeux très pédonculés ; vertex présentant entre les yeux deux lignes longitudinales noires. Prothorax sinueux, dentelé sur les côtés, angles postérieurs en pointe épineuse noir ; base du prothorax avec quatre larmes noirâtres, appuyée au bord postérieur. Écusson long. Élytres plus finement ponctuées. Membrane translucide, avec six fortes nervures brunes. Abdomen jaune avec deux bandes latérales noirâtres. Pattes noires, excepté à la base. (Signoret).

12. PENTATOMA BRUNNIPENNIS (Mihi). — Long. 9 mill., larg. 6 mill. —
Lifu.

Ovale, rugueuse, verte, bout de l'écusson jaune. Partie coriace des élytres brune, excepté au bord extérieur qui est vert. Rostre dépassant la dernière paire des pieds. Milieu de l'abdomen blanchâtre.

Obs. De même grandeur que le *P. fimbriata* Fabricius, dont elle se rapproche beaucoup ; en diffère par son épaisseur plus forte et par le vert uniforme du corps. (Signoret).

13. PENTATOMA BASIVENTRIS Signoret. — *Inconspicuum* Montr. Mss. (Nom servant déjà pour une espèce de M. Dallas). — Long. 11 mill., larg. 6 mill. — Balade.

Jaune maculé de points enfoncés bruns, plus ou moins confluent. Abdomen noir, avec la base jaune.

Tête noire. Antennes jaunes. Rostre atteignant les jambes postérieures jaune ; les deux derniers articles plus épais et noirâtres. Prothorax très rugueux, les côtés presque droits, les angles postérieurs subépineux. Élytres plus finement ponctuées. Membrane jaunâtre, sept à huit nervures. Abdomen en-dessus présentant de chaque côté un petit point noir à la base de chaque segment, dessous noirâtre, avec une large macule discoïdale à la base et les côtés jaunes. Pattes jaunes ponctuées de noir. (Signoret).

14. PENTATOMA PUNCTUM. (Mihi). — Long. 13 mill., larg. 8 mill. — Lifu.

Verte avec la bordure antérieure du corselet jaune et une bande d'un vert pomme sur le limbe, transversale. Base de l'écusson et milieu des ailes blanchâtres. Un *petit point noir sur chaque élytre* à la jonction des parties coriace et membraneuse et à la hauteur de la pointe de l'écusson. Pieds verts. Dessous du corps fauve, avec les côtés de la poitrine et le bout de l'abdomen, verts. Rostre atteignant la dernière paire des pieds, vert ainsi que les antennes. Dessous du corps couvert de points enfoncés. Ailes dépassant un peu l'abdomen.

Cet insecte se trouve aussi à Woodlark. C'est par oubli qu'il n'a pas été décrit avec les autres Pentatomes de cette île ; mais il y offre une petite différence, étant dépourvu de points noirs sur les ailes.

15. PENTATOMA BOITARDI (Mihi). — Long. 14 mill., larg. 8 mill. — Balade (Nouvelle-Calédonie).

D'un jaune brunâtre, fortement ponctué de noir.

Tête presque noire. Yeux saillants. Antennes jaunes, les quatrième et cinquième articles les plus longs et les plus obscures, excepté à la base. Rostre long, jaune, avec le sommet noir. Prothorax rugueux avec les angles antérieurs présentant une faible expansion jaune. Bord antérieur jaune. Angles postérieurs subanguleux. Abdomen alternativement noir et jaune sur les côtés. Dessous noir, avec une macule latérale jaune sur chaque segment. Pattes brunes, jaunes à la base.

16. PENTATOMA PERROUDI (Mihi). — Long. 7 mill., larg. 4 mill. — Art.

Vert avec deux macules jaunes au dessus des angles postérieurs du prothorax.

Une des plus petites espèces ; viendrait se placer près du *fibulatum* Germar. D'un vert jaunâtre un peu plus foncé sur les élytres. Tête avec les sutures lobaires et la base noire. Antennes avec le sommet des troisième, quatrième et cinquième articles noirâtres. Rostre jaune, noir à

l'extrémité et atteignant le premier segment abdominal. Prothorax avec le bord antérieur et deux macules latérales au-dessus des angles postérieurs jaunes. Angles postérieurs obtus. Dessous d'un vert jaunâtre uniforme. (Signoret).

17. RHAPHYGASTER SULCATUM (Mihi). — Long. 15 mill., larg. 9 mill.
— Lifu. — Variété.

18. BATHYCOELIA LONGIROSTRIS (Mihi). — Longueur du corps, 20 mill., larg. 12 mill. — Ile d'Art.

Grande, verte, avec deux taches noires aux angles antérieurs de l'écusson, finement rugueuse. Rostre très long, atteignant presque l'extrémité de l'abdomen.

19. CATACANTHUS TRICOLOR (Mihi). — Ile d'Art.

Décrit dans la faune de Woodlark, sous le nom générique de *Pentatoma* et spécifique de *tricolor*, et qui me paraît être une variété du *C. punctum* Rœmer. Pl. 10, f. 9. (Signoret.)

20. CUSPICONA VIRIDE (Mihi). — Lifu.

Cette Pentatome ne diffère presque en rien de celle de Woodlark, que j'ai décrite sous le nom générique de *Pentatoma*, et qui est très voisine du *C. Roei* Hope.

21. NEZARA (Amyot et Serv.) CONFLUENTA (Mihi). — Long. 9 mill., larg. 5 mill. — Nouvelle-Calédonie.

Jaune avec des points noirs confluents, mais en ligne droite ou sinueuse, les points également distants sur tous le dessus de l'insecte. De même grandeur que le *N. flavolimbatus* Hope, *virescens* A. et Serv. en ovale allongée, uniformément ponctué de noir. Dessous du corps jaune, avec des taches rouges de chaque côté de l'abdomen. (Signoret.)

22. RHYNCOCORIS (Westw.) AUSTRALE Mihi. — Long. 14 mill. — Ile d'Art.

Vert, couvert de points enfoncés. Rostre dépassant la troisième paire de pieds. Abdomen terminé par quatre épines, dont les extérieures les plus longues. Épine du corselet droite (1).

(1) Cette espèce me paraît très voisine de la *consociata* Boisduval (*Voy. Astr.* 630) et ne semble en différer que par la couleur, M. Boisduval l'indiquant rouge tandis que celle-ci est verte. (Signoret.)

23. RHYNCOCORIS PUNGENS (Mihi). — Long. 13 mill. — Woodlark.

Forme de l'*Australe*, mais un peu plus petit, vert jaune. Épines dirigées en arrière, d'un noir bleu à l'extrémité.

24. MICTIS PROFANUS Fab. — Nouvelle-Calédonie.

Ne diffère en rien de l'espèce d'Australie.

25. ANISOSCELIS AUSTRALE Fabricius. — *Bidentulatus* Montr., Faune de l'île Woodlark (Nouvelle-Calédonie).

26. GONOCERUS (division *Agonotomus* inédit Spinola) AMYOTI (Mihi). — Long. 8 mill., larg. 4 mill. — Lifu (1).

Oblong jaunâtre, pointillé de brun. Corselet beaucoup plus étroit en avant et plus bas qu'en arrière, ayant les angles postérieurs terminés en une épine rembrunie. Abdomen concave en dessus, débordant les ailes. Dessous du corps et pattes jaune-clair. Antennes fauves, à dernier article pubescent.

27. LYGÆUS SQUALIDUS (Mihi). — Taille 11 mill. — Lifu. (2).

La tête triangulaire, le sommet et la base d'un noir mat, le reste est d'un rouge de sang qui s'étend dans une échancrure du vertex. Les antennes sont entièrement noires. Les yeux saillants. Le corselet est d'un noir mat, avec une bordure de chaque côté et une raie qui part de la base et s'élargit transversalement avant d'arriver au bord antérieur, qu'elle n'atteint pas, d'un rouge de sang. L'écusson est entièrement noir. Les élytres sont noires. La partie coriace est faiblement bordée d'un rouge-obscur; aux deux côtés en avant, et seulement à la moitié du côté interne en arrière et sur le limbe, elle offre deux points plus foncés. Les pieds sont noirs. Le dessous du corps est annelé de rouge et de noir.

(1) Cette espèce est très voisine de la *G. capitulatus* H.-Schæff. f. 564. Spinola, dans des tableaux nouveaux qu'il m'avait envoyé quelque temps avant sa mort, divisait le genre *Gonocerus* en trois divisions : 1° le genre *Agonotomus*, dont les types seraient les *Gonocerus lanciger*, *pugnator*, *calumniator* Fab. et autres ; 2° le genre *Peniscomus*, pour le *Gonocerus crassicornis* Dallas et plusieurs espèces inédites, et qui se distingue des premiers par les antennes épaissies ; enfin 3° le genre *Gonocerus* pour les espèces européennes. (Signoret.)

(2) De même grandeur que le *S. familiaris* Fab. et dans la même division par rapport aux taches du prothorax. (Signoret.)

28. *LYGÆUS BICINCTUS* (Mihi). — Long. 7 mill.

Noir, avec la tête rouge, une bande transversale jaune-orange, interrompue vers la base du corselet, deux bandes de même couleur sur les élytres, la seconde interrompue, un point blanc sur la partie membraneuse des élytres; à l'exception du labre, des yeux et des antennes, la tête est rouge: elle est triangulaire, aiguë; les yeux sont saillants; le corselet noir, orné vers la base de deux grandes taches jaunes presque unies et remarquable par une côte tranchante longitudinale au milieu du limbe; les élytres sont parallèles; les pattes grêles; l'abdomen noir luisant; la poitrine noire tachée de rouge.

29. *MACROPLAX* (Fieber, Eur. Hem. 1861) *LUCTUOSUS* (Mihi). — Long. 4 mill. — Lifu (1).

Petit, noir; partie coriace des homélytres blanche, avec une tache noire, arrondie au milieu: partie membraneuse rembrunie; tête très pointue, finement granuleuse, ainsi que le corselet.

Vit sur un *Sida* que Forster appelle *Indica*, mais qui, je crois, est une espèce distincte.

30. *OPHTHALMICUS MEMBRANÆUS* (Mihi). — Long. 5 1/2 mill., larg. 1 6/10 mill. — Lifu.

Allongé, à tête un peu plus large que le corselet. Yeux saillants. Corselet à peine plus étroit en avant, carré-pointillé. Élytres diaphanes, n'ayant de coriace que la bordure de la première partie, légèrement plus courtes que l'abdomen. Ailes irisées, diaphanes, de la longueur des élytres. Dessus du corps brun-foncé ou même noir; dessous jaune-foncé.

Genre *OCYPUS* (Mihi). Faisant partie du groupe des Capsites.

Rostre des Cicadaïres plus que des Hémiptères propres. Antennes de quatre articles, filiformes à deuxième article presque aussi long que tous les autres réunis, insérées entre et à la base des yeux, espacées entre elles. Tête large, en triangle évasé, non séparée du corselet par un étranglement. Yeux latéraux, saillants, oblongs. Ocelles nuls? Corselet en carré long, transversal, à peine plus large que la tête. Écusson médiocre. Partie coriace des élytres, munie le long du côté interne d'un sillon. Cuisses postérieures très grosses, propres au saut.

(1) Cette espèce viendrait se placer à côté du *M. Helfer* Fieber. (Signoret.)

31. OCYPUS VARIEGATUS (Mihi). — Long. 2 8/10 mill. (1).

Petit, jaune, variolé de brun. La tête est jaune, ornée à la partie supérieure de lignes noires, transversales, flexueuses, interrompues. Les antennes jaunes sont rembrunies au bout. Le rostre jaune a la tranche jaune. Les yeux sont d'un brun-rougeâtre. Le corselet jaune-brun a la base légèrement bordée de jaune-citron, et sur le limbe une ligne longitudinale de même couleur. L'écusson est jaune, rembruni à la base et au milieu. La partie coriace des élytres est d'un brun-jaune, avec deux taches foncées. La partie membraneuse diaphane, offre des arcs concentriques enfumés. Le dessous du corps et les pieds sont jaune-safran. Les cuisses postérieures offrent au côté extérieur des lignes noires.

32. DYSDECUS (Am. et Serv.) SIDÆ (Mihi). (2). — Long. 9 mill. — Lifu.

Tête rouge, sauf l'origine du rostre, les antennes et une tache derrière chaque œil, qui sont d'un noir profond. Corselet rouge, bordé de blanc en avant et orné d'une bande transversale noire derrière la bordure. Écusson noir; partie coriace des élytres rouge avec un point noir sur chacune d'elles: partie membraneuse noire, légèrement bordée de diaphane. Ailes brunes. Dos rouge avec une tache noir-brillant vers l'extrémité. Base des cuisses rouge. Pieds noirs. Poitrine noire, annelée de blanc. Abdomen blanc annelé de noir.

33. PHYSATOCHEILA (Fab.) IRREGULARIS (Mihi). — Long. 25 mill. (3).
— Lifu.

Petit, ovale allongé, rétréci aux extrémités, gris, avec le corselet, une bande transversale sur les élytres et pieds d'un fauve presque doré. Dessus du corps couvert de points. La tête est petite, noir-brun, avec un duvet soyeux argenté. Les yeux oblongs, entiers, latéraux, rouges. Les antennes insérées au-dessus du labre, rapprochées entre elles à leur naissance, ont les deux premiers articles épais, courts, égaux entre eux, le troisième extrêmement long, le quatrième au moins trois fois plus court que le précédent, terminé par une massue ovale. Je n'ai pu distinguer les ocelles. Le corselet étroit en avant, puis dilaté sur les côtés et relevé

(1) Cette espèce se rapproche beaucoup pour la forme du *Capsus leucocephalus* Fallen, mais du double plus petit; il entrerait peut-être dans les nouvelles divisions créées par M. Fieber, par exemple dans le genre *Stiphrosoma* Fieb. (Signoret.)

(2) Cette espèce ressemble beaucoup au *D. pacilus* H.-Schæff. et n'en est peut-être qu'une variété. (Signoret.)

(3) Espèce très voisine du *Phys. quadrimaculata* Wolff. Fieber, pl. 7, fig. 1 à 3. (Signoret.)

sur le limbe, est couvert de points enfoncés et orné de trois côtés qui s'étendent sur l'écusson. Les ailes ont les parties coriace et membraneuse semblables, couvertes de points enfoncés, non encaissées par les rebords de l'abdomen, rétrécies à leur seconde moitié, arrondies au bout. Tous les pieds sont grêles.

34. MEZIRA (Amyot et Serv.) LIFUANA Montr. — Long. 6 mill., larg. 2 mill. — Lifu.

Noir, rugueux, muni d'une épine derrière les yeux, ayant le sillon transversal du corselet peu marqué. Tous les *Arades* de l'Océanie que je connais se ressemblent, le *lugubris* de M. Boisduval, celui de Woodlark, que j'ai appelé *thoracoceras*, et un plus petit de l'île d'Art que j'ai décrit sous le nom d'*Artensis*.

Aplatis, parallèles, presque carrés, d'un noir profond, ayant le corselet coupé par un sillon transversal. Celui-ci se distingue en ce que ce sillon est à peine marqué. Voisine de *M. membranacea* Fab.

35. MEZIRA (Am. et Serv.) MINIMA (Mihi). — Long. 4 mill. — Ile d'Art.

Brun-jaunâtre, avec la tête, le disque du prothorax, l'écusson et les élytres noirâtres.

Une des plus petites espèces des *Aradus*, se distingue facilement de toutes les autres par sa coloration. Tête noire, le lobe médian tronqué à l'extrémité. Antennes épaisses, le premier article le plus gros, globuleux, le second beaucoup plus petit, le troisième le plus long et le plus mince. Prothorax, avec les bords latéraux largement jaune-brun. Écusson avec une fine carène médiane, les bords carénés. Élytres noires, avec la suture de la membrane jaune. Abdomen jaune-brun en dessus, débordant passablement les élytres. Pattes noires. (Signoret.)

36. OPSICOETUS Klug (*Reduvius* Auct.) BIANNULIPES (Mihi). — Long. 6 mill. — Nouvelle-Calédonie.

Une des plus petites espèces de ce genre, d'un brun-rougeâtre avec le rostre, les antennes et les pattes jaunes; celles-ci biannelées de brun sur les cuisses. Tête un peu plus longue que large, uniformément brune. Rostre épais, jaune, avec l'extrémité noir. Antennes, avec les deux premiers articles épais, les suivants sétiformes, sommet du second article noir. Prothorax jaunâtre, avec les carènes et les côtés brunâtres. Écusson brun, plus pâle à l'extrémité. Élytres jaunes, variées de brun. Membranes noires. Abdomen jaune, rougeâtre en-dessus et en-dessous, avec des taches brunes de chaque côté. Pattes jaunes présentant un anneau médian et le sommet des cuisses bruns. (Signoret.)

37. *PLOIARIA ACANTHIFERA* (Mihi). — Long. 13 mill. larg. 15 mill.
— Lifu.

Allongé, noir, rouge et jaune. Hanches de la première paire médiocres. Cuisses épineuses en dessous. Jambes arquées. Corselet armé de deux épines sur les côtés, à la partie postérieure. Écusson muni de deux autres épines placées l'une derrière l'autre, et dont la première est la plus longue. La tête allongée, coupée en deux lobes d'égale largeur par un sillon transversal, est pubescente, rouge, rembrunie en dessus. Le rostre est jaune. Les antennes sont très longues, le premier article est le plus long, le troisième vient après, puis le deuxième, enfin le quatrième : les deux premiers sont jaunes, les autres noirs. Le corselet est coupé en deux, comme la tête, par un sillon transversal. Le premier lobe est le plus long, un peu en trapèze allongé, aplati en dessus, muni d'un sillon longitudinal, échancré de chaque côté; jaune, noir luisant sur le milieu du limbe. Le second lobe transversal, légèrement concave, se termine de chaque côté par une épine relevée; il est rouge, noir au milieu. L'écusson allongé, triangulaire, noir, bordé de rouge, porte deux épines arquées. Les élytres longues, parallèles, jaunes, rembrunies au milieu, ne dépassent pas l'abdomen. Celui-ci n'a pas les côtés relevés, il est convexe en-dessous, jaune au milieu, rouge à l'extrémité, noir sur les côtés. Les pieds sont jaunes. Les genoux rouges (1).

38. *CICADA LIFUANA* (Mihi). — Long. 32 mill. — Lifu.

Tête brune, avec une ligne partant du sommet et atteignant le premier ocelle, d'un vert-pâle. Rostre vert-brun, avec la tranche antérieure vert-bleu. Ocelles roses. Prothorax brun, avec une ligne longitudinale verte et deux grandes taches jaune-foncé. Mésothorax rouge-ferrugineux-obscur. Dos jaunâtre, base du pénultième segment noir. Poitrine blanche. Abdomen blanc, annelé de jaune. Veines de la première moitié des élytres vert-bleu. Élytres irisées. Pieds jaune-brun.

39. *CICADA ARTENSIS* (Mihi). — Long., sans les ailes, 22 mill.; avec les ailes, 35 mill. — Ile d'Art. Assez rare.

Verte, avec de grandes taches d'un rouge brûlé; ailes diaphanes à beaux reflets irisés, veinées de rouge et tachées, en trois endroits, de teintes noires ou enfumées. Trois dents aux cuisses antérieures.

(1) Les tibias antérieurs sont surtout remarquables et présentent un caractère propre à faire un genre de cette espèce : au lieu d'être droits et de venir s'appliquer sur les cuisses, ils sont arqués et enlèvent par conséquent à cet insecte le caractère propre au genre *Ploiaria*, d'avoir des pattes antérieures ravisseuses. (Signoret.)

40. *PTYELUS INERMIS* (Mihi). — Long. 6 mill., larg. 1 8/10 mill. — Lifu.

Fauve, avec des nébulosités vert-clair. Ailes irisées. Jambes postérieures dénuées d'épines.

41. *PTYELUS SEX-MACULATUS* (Mihi). — Long. 5 mill. — Lifu.

Petite, noire, trois taches blanches sur chaque élytre, dont la première transversale, la deuxième au bord interne et la dernière plus reculée au bord externe. Jambes postérieures armées d'une seule épine.

42. *PTYELUS LINEOLUS* (Mihi). — Long. 6 mill., larg. 1 8/10 mill. — Lifu.

Brune, ornée de quatre lignes arquées, transversales, jaunes sur le dessus de la tête et de six lignes de même couleur sur le côté antérieur, au-dessus du rostre. De deux autres lignes jaunes, transversales, interrompues au milieu, dont l'une arquée et l'autre droite sur le corselet. Élytres brunes, avec deux taches diaphanes, dont l'une est à la base petite et l'autre à l'extrémité grande, entourant un point brun placé près de la côte. Ailes hyalines. Dessous du corps blanc. Origine de la trompe brun-foncé. Pattes rembrunies. Tout le dessous du corps est très finement pointillé. La tête est avancée en forme de museau. Le rostre dépasse la deuxième paire de pattes sans atteindre la troisième. Les jambes postérieures sont armées d'une forte épine.

Genre *CARCHARIACEPHALUS* (Mihi).

Ce genre vient se placer tout prêt des *Ledropsis* et ses caractères généraux sont les suivants. Tête protubérante, aplatie. Antennes insérées dans la tranche, un peu au-dessus des yeux. Vertex tricaréné, une carène médiane et les deux latérales très près du bord latéral et venant se confondre avec lui en avant. Ocelles très petits un peu au-dessus des yeux, très près de la carène latérale.

43. *CARCHARIACEPHALUS FORESTIERI* (Mihi). — Long. 4 6/10 mill. — Lifu.

Jaune citron. Bords de la tête et une ligne longitudinale sur le milieu, rouges, deux taches noires sur chaque homélytre, à l'extrémité au côté interne et un petit trait transversal, oblique, au côté externe à la hauteur de la première des taches précédentes. Dessous du corps jaune très pâle. Pelotes des tarsi, pointe de la tarière rouges. Jambes postérieures longues, garnies de deux rangées d'épines serrées. La tête est aplatie, en forme de museau avancé, plus pâle que le fond, traversée dans sa longueur par une ligne rouge, ornée d'un trait jaune arqué, large à sa base, étroit au sommet, de chaque côté de cette ligne, les bords sont

finement liserés de rouge sur les côtés. Les yeux sont un peu échancrés en avant et en arrière, par dessous. La tête en dessous est peu concave, le rostre très grêle au bout, dépasse à peine la première paire de pattes. Le prothorax est transversal, peu convexe, légèrement rugueux, à peine échancré en arrière. L'écusson est grand, triangulaire, coupé transversalement par un sillon. Les homélytres allongées, légèrement dilatées à la base, arrondies au bout, un peu plus longues que l'abdomen, creusées d'un sillon longitudinal oblique, sont un peu diaphanes vers l'extrémité. Les ailes sont diaphanes, à reflets irisés, un peu rembrunies à l'extrémité du côté interne, à nervures fortes. Les pieds des deux premières paires, peu éloignés d'une paire à l'autre, sont médiocrement distants à leur base ; ceux de derrière se touchent à leur insertion et sont reculés. Les cuisses sont grêles. Les jambes postérieures égalent en longueur les deux tiers du corps. La tarière est forte, recourbée, et dépasse notablement l'abdomen.

Le mâle diffère un peu de la femelle, non seulement par les couleurs mais aussi par la proportion des organes. Ainsi, il a les homélytres à peine plus longues que l'abdomen, dépourvues de taches noires à l'extrémité, mais en revanche munies d'un point rouge de chaque côté, à la partie antérieure près du sillon. La tête et le corselet sont plutôt verts que jaunes. La tête n'est pas ornée de lignes rouges. La taille est la même.

Je dédie cette jolie espèce à l'abbé Forestier, mon ami et mon confrère, qui s'occupe avec succès d'histoire naturelle, surtout de géologie, et à l'obligeance de qui je dois divers spécimens intéressants.

44. PSEUDOPHANA (Burm.) OXYCEPHALA (Mihi). — Long. du corps 10 mill. ; avec ailes, 14 mill. — Lifu.

Verte. Tête avancée en pointe, ayant une côte longitudinale sur le milieu et une sur les côtés en-dessus, tricarénée en-dessous. Rostre proportionnellement court, épais à la base, très aigu. Ailes en toit écrasé ; les supérieures beaucoup plus longues que les inférieures, larges, arrondies au bout, au côté extérieur. Pieds non épineux (1).

(1) Cette espèce, comme forme et grandeur, se rapproche beaucoup de la *Ps. europæa* Fab. ; mais en diffère par la structure des nervures qui toutes sont bifurquées et disposées longitudinalement ; de plus, par les nervures du bord apical, qui, au lieu de s'arrêter au stigmate de la côte ou nervure externe, se prolonge jusqu'à la base ou insertion de l'élytre, ce qui la rapprocherait du groupe des *Aselyia* Walk., dont elle s'éloigne également par les nervures sans anastomose transverse : ce qui est le principal caractère du genre de M. Walker. Dans le cas où les caractères que je signale se retrouveraient dans d'autres, je proposerai d'en former un genre sous le nom de *Montrouzierana*. (Signoret.)

45. *FLATTA FARINOSA* (Mihi). — (Genre *Phylliphanta* Am. et Serv.) — Long. 9 mill. — Lifu.

Ailes en toit aigu, tête légèrement conique. Corps blanc avec une teinte verdâtre. Ailes blanches. Ne diffère que par les couleurs de ma *F. rostrata* de Woodlark.

46. *RICANIA TRANSLUCIDA* (Mihi) (1). — Long. 5 mill. — Lifu.

Brune. Ailes supérieures en toit écrasé, d'un tiers plus longues que le corps, larges, ayant l'angle extérieur arrondi, légèrement rentrant, avec le pourtour et une ligne étroite sur le limbe, d'un brun opaque, le reste diaphane; un point blanc de chaque côté, sur le milieu du côté extérieur. J'ai trouvé fréquemment en octobre et novembre, une larve que j'ai cru appartenir à cette espèce. Elle n'en diffère que par les ailes qui n'offrent que des vestiges. L'anüs est muni d'un long duvet cotonneux.

47. *RICANIA MARGINATA* (Mihi). — Lifu.

Vert-jaune, annelé de brun et de rouge. Ailes diaphanes, bordées de brun opaque au col intérieur (2).

48. *ISSUS VIRIDIS* (Mihi). — Long. 5 mill. — Lifu.

Corps comprimé, plus haut que large. Face plus large à la partie inférieure. Vert avec les pattes et le bout des ailes inférieures d'un jaune rembruni,

49. *COELIDIA? LUTEA* (Mihi). — Long. 5 mill. — Lifu.

Entièrement jaune, sauf les yeux et la bordure postérieure des ailes supérieures qui sont noires, ainsi que quelques taches près de cette bordure. Antennes très longues. Tête en museau court. Pieds postérieurs aussi longs que le corps.

50. *COELIDIA? VITTATA* (Mihi). — Long. 5 mill., larg. 4 5/10 mill. — Lifu.

Verte avec une large bande transverse, jaune derrière les yeux. Élytres diaphanes; nervures noires, excepté vers le bout qui est liseré de brun

(1) Espèce très voisine du *Poch. australis* Walker, et dont elle diffère par la disposition des fascies brunes des élytres. (Signoret.)

(2) Diffère de la précédente par la rareté des nervures. Les nervures terminales ne sont qu'au nombre de douze; celles de la côte externe de douze à dix-huit, compris celles du stigmat; les cellules discoïdales sont au nombre de neuf seulement. N'ayant qu'un individu de cette espèce, je n'ose avec lui former une coupe nouvelle, vu que les nervures et les cellules pourraient varier. (Signoret.)

et orné d'un arc de cette dernière couleur, concentrique avec la bordure. Tête et corselet légèrement rugueux. Jambes postérieures munies d'une double rangée d'épines grêles, longues, serrées.

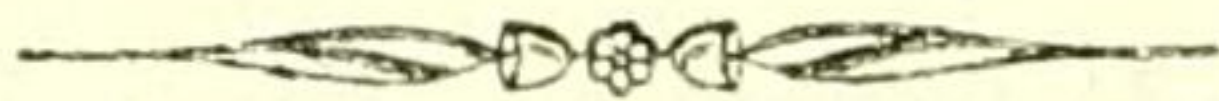
51. COELIDIA ? PICTA (Mihi). — Long. 5 mill. — Lifu.

Tête obtuse, peu avancée, jaune. Rostre bordé de noir. Corselet jaune, avec une large bande transversale, noire à la base. Écusson jaune, avec la base et deux points noirs près de la pointe. Élytres rousses, avec deux arcs rembrunis vers l'extrémité. Ailes foncées. Pieds jaunes, cuisses postérieures garnies de deux rangs d'épines serrées.

52. APHIS DOLICHI (Mihi). — Long. 2 mill. — Lifu.

Noir, avec les ailes diaphanes. Les antennes blanc-sale. Le rostre de même couleur, ainsi que les pieds. Extrémité des cuisses et des jambes noire. Le rostre est court, ne dépassant guère la première paire de pieds. Les antennes égalent en longueur les trois quarts du corps. Les élytres supérieures sont presque deux fois aussi longues que ce dernier. Les deux cornes de l'abdomen sont médiocres, au milieu d'elles on voit une pointe recourbée en haut.

Se trouve, en décembre, sur une espèce de *Dolichos*, venue de Chine, dont la fleur est bleu-lilas, et la gousse comestible est longue de 3 à 4 décimètres.



DESCRIPTION DE DEUX HOMOPTÈRES

TYPES DE GENRES NOUVEAUX.

Par M. le docteur V. SIGNORET.

(Séance du 9 Janvier 1861.)

1° Genre DRACELA (Pl. 10, fig. 2).

Insecte faisant partie du groupe des Issides et qui viendrait, par la conformation de la tête, se placer avant le genre *Cadrela*. Tête protubérante en avant, cette protubérance formée par le prolongement des arêtes latérales du vertex; celui-ci profondément creusé en gouttière, échancré antérieurement. Front caréné, fortement échancré antérieurement. Chaperon avec la carène médiane protubérante. Joues assez grandes par suite du développement des arêtes du vertex. Yeux très gros, presque sphériques. Antennes libres, placées en dessous des yeux. Prothorax très étroit, anguleusement arrondi en avant. Élytres abattues de chaque côté du corps et présentant cinq nervures longitudinales se bifurquant vers l'extrémité et offrant des anastomoses transverses. Ailes très développées. Pattes, les antérieures mutiques, assez longues; les postérieures très courtes; les cuisses à peine la moitié de la longueur des tibias, ceux-ci offrant au côté externe deux fortes épines vers le sommet.

DRACELA ANNULIPES Sign. (Pl. 10, fig. 2 et 2 a). — Long. 0,010;
larg. 0,005. — Cayenne.

D'un brun foncé, avec des macules et les côtés de la poitrine jaunes. Tête noirâtre en dessus et en dessous. Joues jaunâtres. Front offrant près du chaperon, de chaque côté de la carène médiane, deux tubérosités. Prothorax brun, avec deux taches sous-orbitaires; très étroit, le bord antérieur anguleusement arrondi. Écusson brunâtre, maculé de jaune aux angles antérieurs. Élytres d'un brun rougeâtre, avec les nervures noirâtres par place. Ailes d'un jaune blanchâtre à la base et d'un brun noirâtre au sommet. Abdomen d'un brun jaunâtre. Pattes brunes, annelées de jaune; les postérieures entièrement d'un brun pâle.

2° Genre CADRELA Signoret (Pl. 10, fig. 3).

Ce genre, du groupe des Issides, est sans contredit des plus extraordinaires par sa forme qui rappelle quelques individus aptères du genre

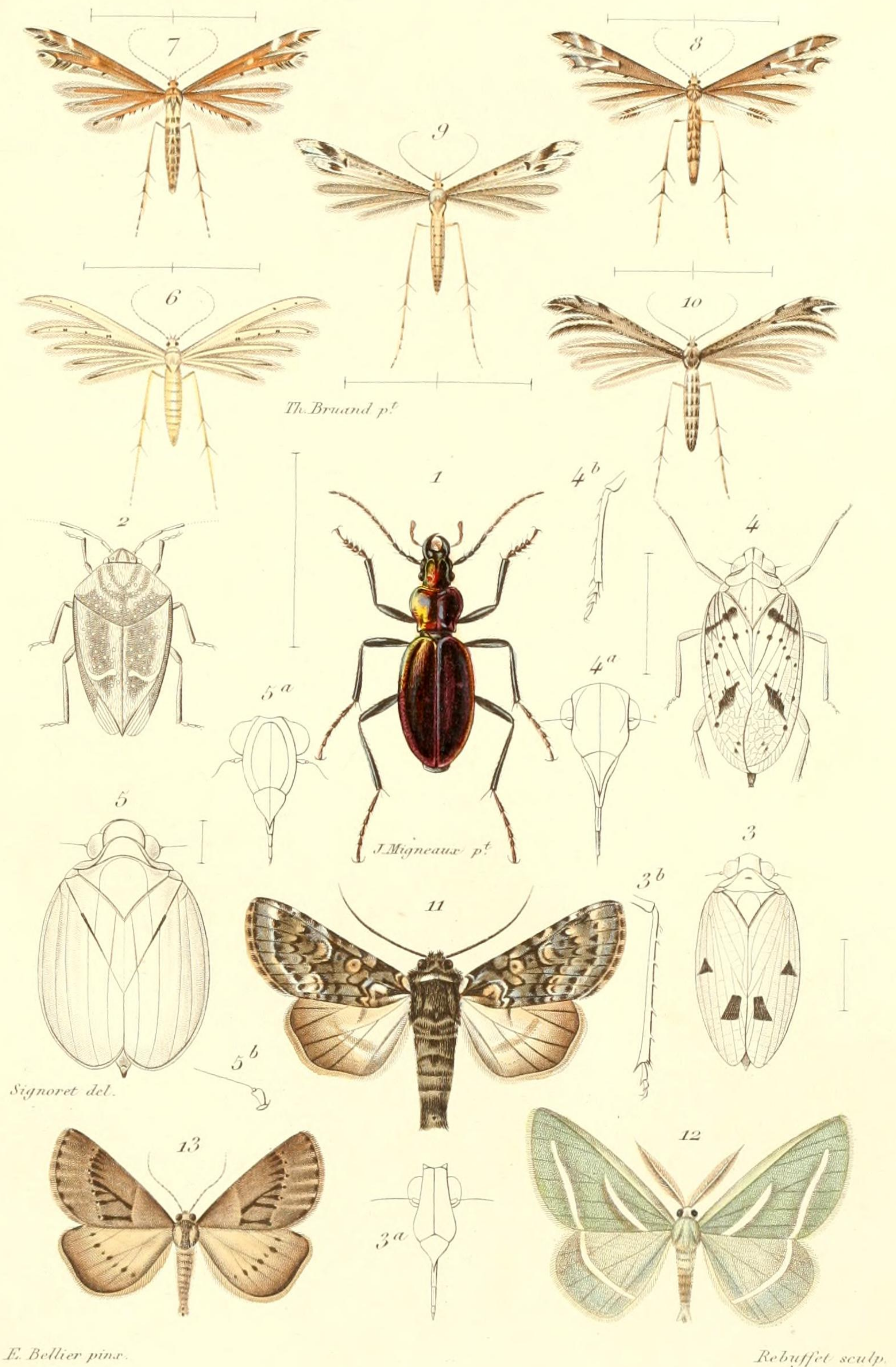
Issus. L'*Issus grylloïdes* Fab. figuré par Spinola dans son Essai sur les Fulgorelles (Ann. Soc. Ent., 1839, pl. 47, fig. 2).

Tête avec les arêtes externes très élevées, ce qui fait que le front et le vertex sont canaliculés, comme creusés en gouttières. Front sans carène médiane. Chaperon aplati et caréné; vertex sans carène médiane et séparé du front par une arête transverse, convexe en avant. Joues larges. Yeux très grands et présentant au bord inférieur une échancrure. Pas d'ocelles, à moins qu'ils ne soient logés dans l'échancrure dont il est parlé ci-dessus; mais, cependant, malgré tout le soin possible, je n'ai pu les découvrir. Antennes assez éloignées des yeux et très rapprochées du bord postérieur. Prothorax très étroit, formant un angle antérieurement, creusé en gouttière. Écusson très grand, bicaréné, la carène médiane manquant. Élytres appliquées le long du corps, larges, arrondies en arrière, convexes et présentant des nervures plus ou moins bifurquées et de nombreuses anastomoses transverses. Ailes à l'état rudimentaire. Corps aplati perpendiculairement. Abdomen englobé par les élytres. Pattes, les antérieures manquent; tibias postérieurs offrant au côté externe quatre épines.

CADRELA NIGRONERVOSA Sign. (Pl. 10, fig. 3, 3 a, 3 b). — Long. 0,008; larg. 0,0025; haut. 0,004. — Du Brésil.

D'un brun marron, extrémité du chaperon et nervures noires. Tête étroite, vertex plus long que large, arête latérale très développée, un peu foliacée et brunâtre. Front deux fois et demie au moins plus long que large. Chaperon très caréné, aplati à l'extrémité, celle-ci noirâtre. Prothorax très étroit, formant au milieu un triangle isocèle, les côtés ne consistant qu'en une arête. Écusson avec le bord antérieur presque droit, ainsi que les bords latéraux. Élytres d'un aspect écailleux, s'élargissant progressivement de la base au sommet du bord externe et du bord interne, lesquels viennent se réunir au sommet en formant une ligne courbe. Nervures noires et allant se rendre après leur bi ou trifurcation au bord externe en ligne courbe régulière. Nervures transverses droites, formant avec les nervures longitudinales autant de parallélogrames plus ou moins réguliers.





1. *Carabus glacialis*. G. des Cottes. 7. *Pt. Lætidactyla* Bruand. 8. *Pt. brunneodactyla* Br.
 2. *Elvisura Spinolæ*. Sig. 9. *Pt. Millieridactyla* Br. 10. *Pt. buptodactyla*. Zeller.
 3. *Hiracia Walkerii* S. 4. *Hir. Lacerda* S. 11. *Mamestra sylvatica*. Bellier.
 5. *Acrometopum Senegalensis*. S. 12. *Iiodes benesignata*. Bellier.
 6. *Pterophorus ischnodactyla* Tr. 13. *Ellopia pinicoloria*. Bellier.