



<http://www.biodiversitylibrary.org/>

Annales de la Société entomologique de France.

Paris :La Société,

<http://www.biodiversitylibrary.org/bibliography/8188>

sér.3:t.5 (1857): <http://www.biodiversitylibrary.org/item/34160>

Article/Chapter Title: Description du genre Copicerus Swartz

Author(s): Stal, C.

Subject(s): Hemiptera, Fulgoroidea, Auchenorrhyncha, planthoppers,

Delphacidae

Page(s): Page [337], Page 338, Page 339, Pl. 12

Contributed by: Smithsonian Libraries

Sponsored by: Smithsonian

Generated 14 August 2015 3:18 PM

<http://www.biodiversitylibrary.org/pdf4/042071200034160>

This page intentionally left blank.

DESCRIPTION

DU GENRE COPICERUS SWARTZ.

Par M. C. STAL, à Stockholm.

(Séances des 25 Mars et 27 Mai 1857.)

On trouve dans les actes de l'Académie des sciences de Stockholm pour 1802 la description d'un genre nouveau du groupe des *Delphacides*, qui, du moins à ce que j'en sais, dès ce temps là est resté tout à fait inconnu. Je crois rendre un service aux Hémiptérophiiles en donnant les caractères de ce genre remarquable, et je prie la Société de bien vouloir m'accorder une place pour cette petite note dans ses Annales.

COPICERUS Swartz.

(Acta Acad. scient. Holmiens. 1802, p. 180.)

Caput cum oculis supra visum longitudini duplo latius, posterius sinuatum; vertice latitudine fere longiore, antrosum non nihil angustato, concaviusculo; fronte a vertice vix distincta, valde reclinato-decliva, latitudine plus duplo longiore, apicem versus sensim nonnihil latiore, medio longitrosum carinata (carina ipsa sulcata), marginibus subelevatis; labro elongato-triangulari, lateribus et medio carinato.

Oculi subtus profunde sinuati vel incisi.

Antennæ corpore vix breviores, capite cum thorace scutelloque ad unum duplo longiores, valde compressæ, latæ, supra concaviusculæ; articulo primo a basi apicem versus

sensim latiore, articulo secundo præcedente tertia parte longiore, a basi ampliato et ultra medium subparallelo, deinde angustato et apicem versus sensim adhuc angustiore.

Thorax capite vix longior, antice pone caput productus, leviter tricarinatus.

Scutellum capiti thoracique ad unum vix æquilongum, triangulare.

Tegmina tertia sua parte abdomen superantia, parallela, apice rotundata, nervis longitudinalibus, apicem versus pluries furcatis et inter se confluentibus.

Pedes mediocres, femoribus haud compressis, tibüs posticis spinis duabus armatis.

Genus *Aræopo* et *Asiracæ* affine, ab ambobus structurâ antennarum, ab illo etiam formâ capitis, ab hac structurâ pedum diversum.

1. *Copicerus irroratus* Swartz.

Testaceo albidus; antennis fuscis, articulo secundo medio ad marginem macula parva oblonga dilutiore; tegminibus fuscescente-hyalinis, apicem versus obscurioribus, nervis adhuc obscurius punctatis; pectore, abdomine, annulis duobus apicibusque tibiaram anteriorum tarsisque anterioribus fuscis; femoribus anterioribus fusco-punctatis. ♂. Long. 5 millim.

Copicerus irroratus, Swartz, in Act. Acad. Scient. Holm. 1802, p. 181, pl. VI. 2 a-f.

Patria: Jamaica, ubi anno 1785, sub itinere suo exemplum unicum, nunc in Museo Upsaliensi asservatum, legit Dom. Swartz.

2. *Copicerus Swartzii* Stal.

Testaceo-albidus; macula apicali capitis intraoculari et

media frontis, lateribus scutelli et pectoris abdomineque nigris aut nigro-fuscis, hoc subtus latera versus parce testaceo-sparso; antennis (præsertim ad margines et hic illic confluentibus) femoribusque anterioribus fusco-punctatis; annulis 2 apicibusque tibiæ anteriorum fuscis; tegminibus hyalinis, apice fuscis (parte fusca oblique terminata), nervis albidis, fuscopunctatis. ♀, Long. 6 millim.

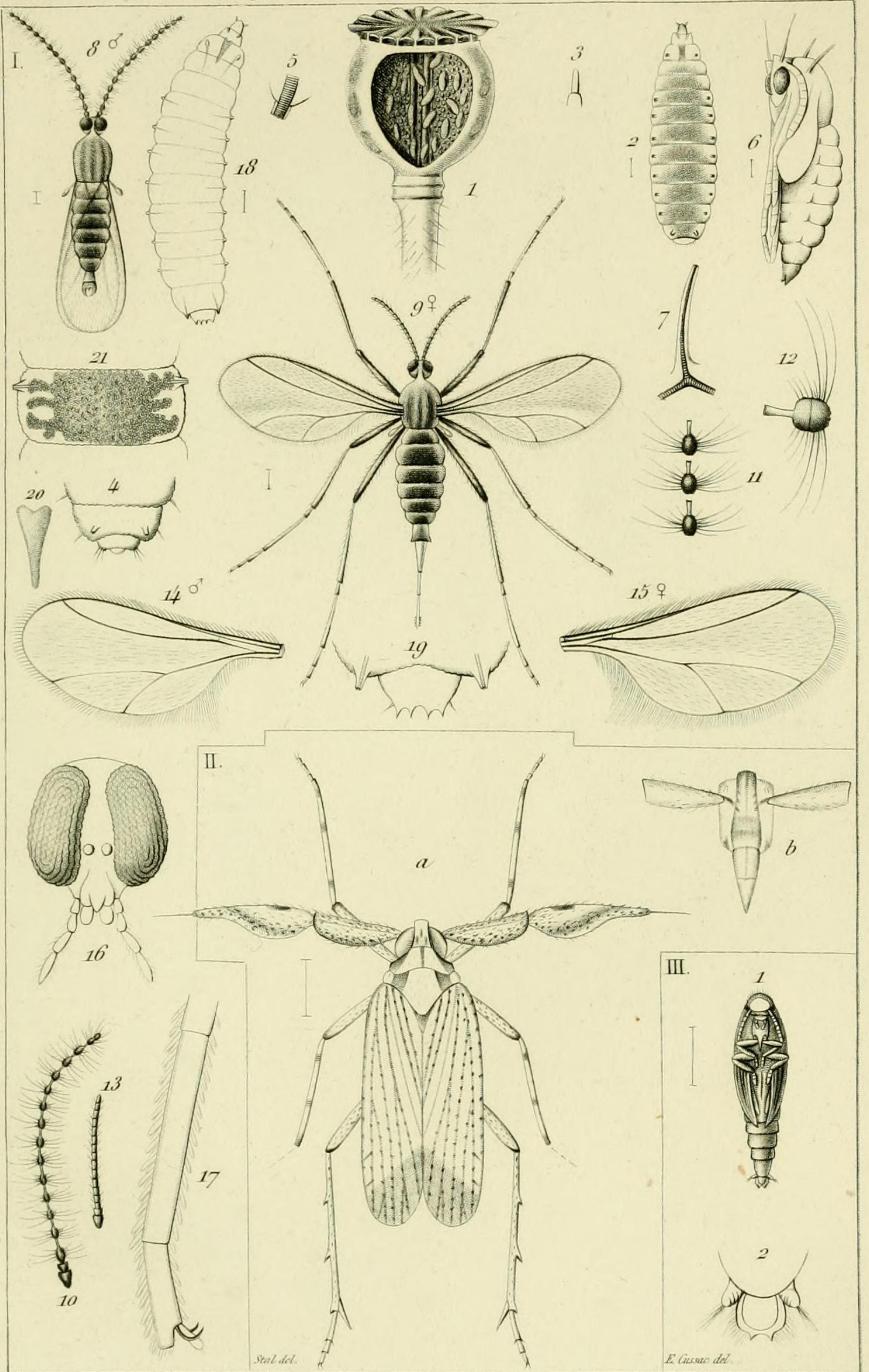
Copicerus Swartzii, *Stal. Ofv. af Vet. Ac. Forh.*, 1857, p. 53.

Rio-Janeiro. Mus. Holmiense.

Explicatio tabulæ XII, No 2.

- A. *Copicerus Swartzii* magn. aucta.
- B. Ejusdem caput ab antico visum.
- C. Ejusdem magnitudo naturalis.





D.A. Laboulbène del.

Stal del.

E. Cussac del.

Rebuffet sc.

- I. *Cecidomyia papaveris*. Laboulbène.
- II. *Copicerus Swartzii*. Stal.
- III. *Eucnemis capucinus*. Ahrens.