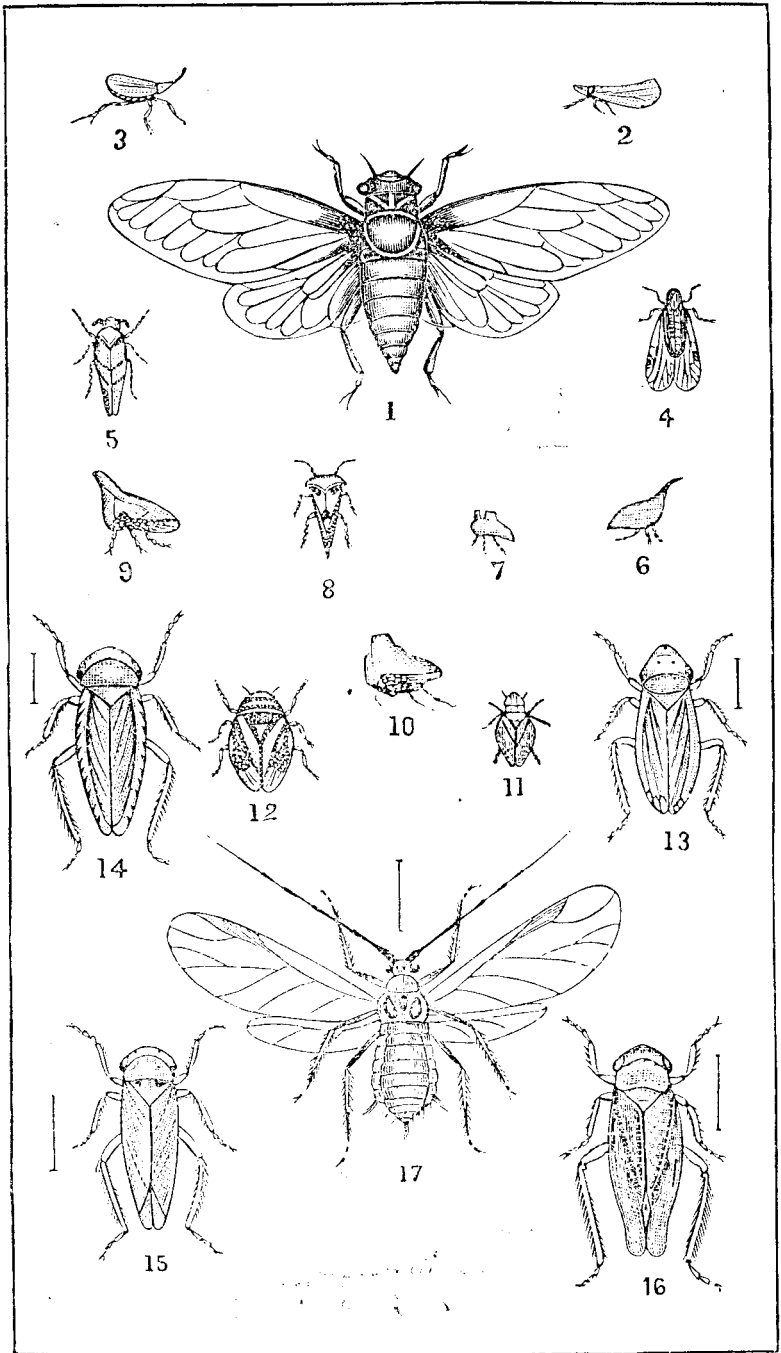


LÉGENDE DE LA PLANCHE V.

	Fig. 1.— <i>Cicada Canadensis</i> , Prov.....	p. 213
x	2.— <i>Amphiscepa Coquebertii</i> , Kirb	217
√	3.— <i>Scolops sulcipes</i> , Say	219
	4.— <i>Oliarius 5-lineatus</i> , Say.....	223
/	5.— <i>Delphax unipunctata</i> , Prov.....	224
	6.— <i>Enchenopa binotata</i> , Say.....	229
	7.— <i>Entylia carinata</i> , Germ.....	232
	8.— <i>Ceresa diceros</i> , Say.	234
	9.— <i>Thelia bimaculata</i> , Fabr.	242
	10.— <i>Tetamona scalaris</i> , Fairm.	243
	11.— <i>Apnrophora quadrangularis</i> , Say.....	256
	12.— <i>Clastoptera Proteus</i> , Fitch.....	260
○	13.— <i>Tettigonia 3-punctata</i> , Prov.....	264
	14.— <i>Selenophorus placidus</i> , Prov.....	280
○	15.— <i>Allygus irroratus</i> , Say.....	286
○	16.— <i>Idiocerus verticis</i> , Say.....	292
	17.— <i>Aphis avenæ</i> , Fabr.....	317

PLANCHE V.



Long. .100 pcc. Varié de noir et de jaune; les antennes, les ttes, les marges latérales de l'abdomen avec une bande méline en dessus, et le dessous excepté sur les bords, jaune flave, tête jaune avec une strie noire au milieu, le pro horax avec la partie postérieure de la tête portant trois lignes noires. Le pro-rax arrondi en collier en avant. Bec long, son premier article est court que la tête. Elytres de la moitié de l'abdomen envivies, grisâtres, semi-pellucides, à membrane arrondie au sommet, six ou 3 cellules fermées à la base de cette membrane envoient nombreuses petites veinules au bord apical. Dos de l'abdomen noir, rendu grisâtre par une courte pubescence jaune plus moins dense. Les cuisses antérieures renflées, mais inermes, portant de petites lignes brunes transverses en dehors, les postérieures sans anneau noir au sommet. Toutes les pattes plus moins piquetées de brun.—Iles de la Madeleine.

Var. La ligne médiane du dos de l'abdomen non teinte de noir, mais dépourvue de pubescence, d'un noir brillant. Forme de crocète inconnue.

La brièveté de ses élytres distingue surtout cette espèce *ferus*, Lin.

Gen. DELPHAX, Fabr. p. 223.

Aux 2 espèces décrites, ajoutez la suivante :

3. Delphax à-2-bandes. *Delphax bifasciata*, n. sp.

Long. .18 pcc. Blanchâtre avec le thorax jaunâtre. Tête avancée au delà des yeux, à vertex avec une carène obso-
; front avec ses trois carènes parallèles jusqu'à la rencontre de l'épistome sur lequel la carène médiane seule se poursuit. Corps blanc, brun à l'extrémité. Yeux grisâtres, profondément enfoncés pour l'insertion des antennes, celles-ci fortes, à 2e article un peu plus long que le 1er, blanchâtres avec points noirs à la base des articles, la soie brune, plus longue que le 2e article de l'antenne. Thorax avec trois carènes. Elytres blanches hyalines avec les nervures piquetées de brun et 2 bandes jaunes, la 1ère vers le milieu, la 2e à la nervure transverse atteignant le bord de l'aile à l'angle interne, deux autres

taches triangulaires au bord postérieur s'unissent plus ou moins à la 2e bande oblique. Dessous blanchâtre. Pattes blanches avec gros points noirs; dos de l'abdomen brun au milieu.—CapRouge.

Ce joli petit insecte a plus d'un trait de ressemblance avec la *tricarinata* de Say, cependant il en diffère assez en coloration pour former une espèce distincte, les bandes obliques des élytres ne se courbent ; pour s'unir, son front est blanchâtre, etc.

Gen. CERESA, Am. et Serv. p. 284.

Aux 4 espèces décrites, ajoutez la suivante :

5. Cérèse subulée. *Ceresa subulata*, Say.

—Say's Ent. II, 378.

Long. .28 pce. Jaune verdâtre, profondément ponctuée, la tête inégale; front arrondi en avant. Angles latéraux du prothorax très saillants et très aigus, la carène dorsale très aiguë, la pointe longuement subulée, son extrémité noire, de chaque côté une ligne blanchâtre, obsolète, non ponctuée. Élytres dépassant le prothorax, les 3 cellules terminales plus larges que longues.—Hull.

Très rapprochée de la *bubalus*, peut-être n'en est-ce qu'une variété, la longue pointe de son prothorax avec les lignes lisses sur les côtés l'en distinguent particulièrement.

L'espèce *taurina*, Fitch, *Membracis taurina*, Harris, n'est qu'une variété de la *bubalus*, qui s'en distingue par son prothorax concave entre les cornes, au lieu d'être en droite ligne.

Gen. HELOCHARA, Fitch. p. 367.

A l'espèce décrite ajoutez la suivante :

2. Hélochare bifide. *Helochara bifida*, Say.

—Say's Ent. II, 387.

Long. .20 pce. Vertex jaune verdâtre avec une bande transverse au milieu noire, l'extrémité brun-foncé avec 2 points pâles,