

**STATUS**  
Submitted 04/09/2018  
**SOURCE**  
ILLiad  
**BORROWER**  
DLM  
**LENDERS**  
\*ANS, SMI, MOA, YAM, GIS

**TYPE**  
Copy  
**REQUEST DATE**  
04/09/2018  
**RECEIVE DATE**

**OCLC #**  
6517028  
**NEED BEFORE**  
05/09/2018



187105095

**DUE DATE**

**BIBLIOGRAPHIC INFORMATION**

**LOCAL ID** QH161 .T4  
**AUTHOR** Kavkazskii muzei (T'bilisi, Georgia)

**TITLE** Izvi'e`stii`a` . Mitteilungen.

**IMPRINT** Tiflis.

**ISBN**

**ARTICLE AUTHOR** Melichar, L.

**ARTICLE TITLE** Zweiter Beitrag zur Kenntnis der kaukasischen Homopterenfauna.

**FORMAT** Serial

**EDITION**

**VOLUME** 8

**NUMBER**

**DATE** 1914

**PAGES** 127-137

**INTERLIBRARY LOAN INFORMATION**

**ALERT**

**VERIFIED** <TN:592193><ODYSSEY:206.107.43.75/ILL>

**MAX COST** OCLC IFM - 100.00 USD

**LEND CHARGES**

**LEND RESTRICTIONS**

**AFFILIATION** SHARES, CRL, GWLA

**COPYRIGHT** US:CCL

**SHIPPED DATE** 04/09/2018

**FAX NUMBER**

**EMAIL** ILL@winsor.lib.udel.edu

**BORROWER NOTES** We are a SHARES library.

**ODYSSEY** 206.107.43.75/ILL

**ARIEL FTP**

**ARIEL EMAIL**

**BILL TO**

same

**SHIPPING INFORMATION**

**SHIP VIA** Odyssey preferred

**SHIP TO** Interlibrary Loan

University of Delaware Library

181 South College Avenue

Newark, DE, US 19717-5267

**RETURN VIA**

**RETURN TO**

, US



# ОТЧЕТЪ

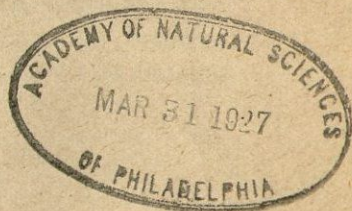
ПО

КАВКАЗСКОМУ МУЗЕЮ

И

ТИФЛИССКОЙ ПУБЛИЧНОЙ БИБЛИОТЕКЪ

*за 1911 годъ.*



ТИФЛИСЬ.

Типографія Канцелярїи Намѣстника Его Императорскаго Величества на Кавказѣ,  
Лорисъ-Меликовская ул., домъ казенный.

1914.



Dr. L. Melichar.  
(Brünn, Mähren).

## Zweiter Beitrag zur Kenntnis der kaukasischen Homopterenfauna.

(Mit 1 Textfigur).

### Fam. Cicadidae.

- 1.\* *Cicadatra glycyrrhizae* KOL.—Aslanduz, 14. VII. 1912, 1 ♂ (SATUNIN)<sup>1)</sup>.
- 2.\* *Melampsalta (Cicadetta) flaveola* BRUL.—Mingrelskoje, distr. Dževanšir, 14. VI. 1912, 1 ♂ (SATUNIN).

### Fam. Cercopidae.

- 3.\* *Triecphora sanguinolenta* L.—Bjely-Ključ; Teliani bei Telav; Tsebelda; Šach-agač. Zahlreiche Exemplare, ♂♀.
4. *Lepyroniella caucasica* MEL.—Chopi-tskari (Mingrelia), 20. VII. 1911, 2 Exempl. (SCHELKOVNIKOV); Bakuriani, distr. Gori (6.000'), 3. VII. 1912, 6 Exempl. (KOZLOVSKI); Maghara, distr. Artvin, 4. VII. 1912, 1 Ex.
- 5.\* *Lepyronia coleoprata* L.—Kobulety bei Batum, 4. VIII. 1906; Lagodechi; Suchum, 30. VII. 1908; Bakuriani, distr. Gori, 20. VII. 1912; Chanagei, Karabagh; Jurjevskoje bei Tsebelda; Digomi bei Tiflis. Zahlreiche Exemplare, ♂♀.
- 6.\* *Aphrophora spumaria* L. (*alni* FALL.)—Lagodechi; Telav; Kalakend, Karabagh; Mineralnyja-Vody; Mahmutly; Umgebung von Tiflis, 26. VII. 1908; Manglis; Latpari, Svanetien, 6. VIII. 1910 (KAZNAKOV).

<sup>1)</sup> Die mit \* bezeichneten Arten sind bereits im „Ersten Beitrage“ (Mitt. des Kaukas. Museums, VII, 1913, p. 1–15) angeführt.



- 7.\* *Philaenus leucophthalmus* L. (*spumarius* FALL.)—Kosor, distr. Olty; Digomi bei Tiflis; Merdenek, distr. Ardagan; Tioneti, Kachetia; Čaikend, distr. Elisavetpol; Bakuriani; See Lisi bei Tiflis; Kodžory. Zahlreiche Exemplare, ♂♀ und Varietäten. In ganz Kaukasien verbreitet.
- var. *pallidus* ZETT.—Pag. Olor et pag. Kosor, distr. Olty prov. Kars; Merdenek; Mineralnyja-Vody; Manglis.
- var. *marginellus* F.—Lagodechi; Digomi bei Tiflis; Mineralnyja-Vody; Olty; Kosor; Teliani bei Telav; Bakurjani, distr. Gori (6.000'); Kodžory bei Tiflis (SATUNIN, KOZLOVSKI, NEVODOVSKI).
- var. *lateralis* L.—Umgebung von Tiflis; See Lisi, Kodžory bei Tiflis (SATUNIN, NEVODOVSKI).
- var. *ustulatus* F.—Umgebung von Tiflis; Murov-dagh, Karabagh; Bakuriani; Kodžory.
- var. *apicalis* GERM.—Pag. Kosor, distr. Olty, prov. Kars (SATUNIN).
- var. *rufescens* MEL.—Lagodechi.
- var. *lineatus* F.—Bakuriani (6.000'), distr. Gori (KOZLOVSKI).

### Fam. Centrotidae.

- 8.\* *Centrotus cornutus* L.—Elisavetpol; Mahmutly; Boržom; Čadakolo, prov. Daghestan; Telav, Kachetia; Teliani, Čaldagh, Lagodechi; Umgebung von Tiflis; Mts'chet; Areš; Ach-su; Šuša, Karabagh. Zahlreiche Exemplare, ♂♀.

### Fam. Jassidae.

#### Subfam. Ulopinae.

- 9.\* *Ulopa trivialis* GERM.—Bakuriani, 17. VI. 1910, 1♀ (KOZLOVSKI).

#### Subf. Megophthalminae.

10. *Megophthalmus scanicus* FALL.—Umgebung von Tiflis, 29. V. 1912, 1 Ex. (SATUNIN).

#### Subf. Scarinae.

11. *Ledra aurita* L.—Lomašen bei Artvin, 28 VI. 1911, 1♀; Lagodechi, Kachetia 1♀.



## Subf. Proconiinae.

12.\* *Tettigoniella viridis* L.—Teliani bei Telav, Kachetia; Suchum 30. VII. 1908; Jurjevskoje bei Tsebelda, VI. 1910; Umgeb. von Tiflis, 18. VI. 1907; Geok-tapa, Areš, VII. 1908; Kobulety bei Batum, 4. VIII. 1906; Lagodechi; Karmalinovka, prov. Erivan, VII. 1911 (SATUNIN); Nikolajevka, distr. Lenkoran; Tuapse, V. 1911. (KACHOVSKI); Bakuriani; Altan am Bolgar-čaj. Zahlreiche Exemplare ♂♀.

var. *arundinis* GERM.—Tuapse (KACHOVSKI).

13.\* *Euacanthus interruptus* L.—Lagodechi, Kachetia, 1 ♂, Nymphe.

14.\* *Euacanthus acuminatus* F.—Lagodechi, Kachetia, 1 ♂; Umgeb. von Tiflis, 9. IX. 1912 (ZAITZEV); Bakuriani, distr. Gori.

## Subf. Bythoscopinae.

15. *Idiocerus nobilis* FIEB.—Umgeb. von Tiflis, 19. VI. 1907, 1 ♀.

16. » *herrichi* KBM.—Olty, 1 ♂, 1 ♀.

17. » *aurulentus* KBM.—Pag. Kosor, distr. Olty, prov. Kars, 6. VII. 1908, 1 ♀ (SATUNIN).

18. *Pediopsis sahlbergi* FLOR.—Mineralnyja-Vody, Ciscaucasia.

19. » *dispar* FIEB.—Ačikulak, Steppae Nogaicae, 1 ♀.

20. » *tibialis* Scott.—Umgebung von Tiflis, 21. VIII. 1912.

21. » *nana* H.-S.—Mineralnyja-Vody, Ciscaucasia, 1 ♀.

22. *Agallia sinuata* M. REY.—Šach-činar, distr. Karjagin, 3—10. VII. 1912 (SATUNIN); Alpaut, distr. Dževat, 5—6. V. 1912, 2 Ex. (SATUNIN).

23.\* » *puncticeps* GERM.—Geok-tapa, distr. Areš, VII. 1908 1 ♀ (SCHELKOVNIKOV).

24. » *reticulata* H.-S.—Mara-jurd, distr. Lenkoran.

25.\* » *venosa* FALL.—Lagodechi, Kachetia 1 ♀; Zardanes, distr. Olty, 1 ♀ (SATUNIN).

## Subf. Acocephalaria.

26. *Eupelix cuspidata* F.—Lagodechi, Kachetia, 2 ♂ (MLOKO-SIEWICZ).

27. » *depressa* M. REY (*spathulata* GERM.)—Tiflis, 29. V. 1912, 1 ♂ (SATUNIN).



- 28.\* *Accephalus nervosus* SCHR.—Lagodechi; Ačikulak; Manglis, Jugum Salačur, distr. Artvin; Jurjevskoje, Tsebelda; Bakuriani, 4—20. VII. 1912; Tiflis, 21. VIII. 1912; Tuapse. Zahlreiche Ex. ♂♀.
- var. *brevior*, nova. Von der Stammform durch die kleinere und breitere Körperform abweichend, insbesondere sind die ♂♂ auffallend klein und breit, der Scheitel kurz, stumpfwinkelig. Diese Varietät scheint eine kaukasische Gebirgsform zu sein und findet sich häufiger vor als die langen gestreckten Formen der mitteleuropäischen Fauna.
29. *A. albifrons* L.—Tal des Flusses Pirsagat, ♂♀; Umgeb. von Tiflis, 19. VII. 1912, ♂♀ (KOZLOVSKI).
30. *A. bifasciatus* L.—Distr. Elisavetpol, ms. Kāpaz (8.500'), 18. VII. 1909, 2 ♂, 1 ♀ (SCHELKOVNIKOV).
- 31.\* *A. tricinctus* Curt.—Ešakči, distr. Lenkoran, V. 1907, 1 ♂ (KAZNAKOV et SCHELKOVNIKOV).
- 32.\* *Selencephalus griseus* F.—Ačikulak, Steppae Nogaicae VI. 06. (KAZNAKOV) 1 ♀; Olty, 1 ♀; Zardanes, distr. Olty, 1 ♂ (SATUNIN).
33. *Fieberiella flori* STAL.—Teliani bei Telav, VII. 1907, 4 ♀; Lagodechi, 1 ♀; Umgeb. von Tiflis, 5 ♀.
- 34.\* *Paramesus nervosus* FALL. und var. *caucasicus* MEL.—Geok-tapa, distr. Areš, VII. 1908; Ačikulak, Steppae Nogaicae VI. 1906 (KAZNAKOV et SCHELKOVNIKOV).

## Trib. Jassaria.

35. *Phlepsius intricatus* H.-S.—Murov-dagh, Karabagh, VI. 1905 (SATUNIN).
36. " *binotatus* SIGN.—Karaduly, distr. Dževat, 2. VII. 1912, 5 ♂♀ (SATUNIN).
- 37.\* *Doratura caucasica* MEL.—Tiflis, 29. V. 1912, 1 ♂ (SATUNIN).
38. *Aconura prolixa* LETH.—Geok-tapa, distr. Areš; Ačikulak, Steppae Nogaicae, VI. 1906. Zahlreiche Exemplare ♂♀.
39. *Deltocephalus picturatus* H.-S.—Murov-dagh, Karabagh, VI. 1909, 2 ♀; distr. Areš, 1 ♀.
- 40.\* " *striatus* L.—Tsebelda, distr. Suchum; Merdenek, distr. Ardaghan; Kodžory bei Tiflis, 1. VII. 1911 (NEVODOVSKI). Zahlreiche ♂♀.



41. *Deltocephalus breviceps* KBM.—Umgebung von Tiflis, VII. 1907, ♂.
- 42.\* " *abdominalis* T.—Bakuriani, distr. Gori, 15. VI. 1908, 1 ♂ 1 ♀; Merdenek, distr. Ardaghan, 15. VI. 1907, 1 ♂ (SATUNIN).
43. " *nigrifrons* KBM.—Tiflis, 21. VIII. 1912. Zahlreiche ♂♀ (ZAITZEV).
44. " *striifrons* KBM.—Tsebelda, distr. Suchum, VI. 1910, 1 ♂ (WORONOW).
45. *Paralimnus phragmitis* BOL. v. *lugens* HORV.—Steppe am Kumaflusse, Ciscaucasien, V. 1906, 2 ♀.
- 46.\* *Allygus furcatus* FERR.—Tiflis, 4. VII. 1912, 1 ♂ (ZAITZEV).
47. *Allygus caucasicus*, sp. n. (siehe unten, pag. 136).
- 48.\* *Goniagnathus brevis* H.-S.—Telav, Kachetia, 8. VIII. 1907 (FURSOV); Chočaldagh bei Lagodechi, VI. 1907, ♂♀; Suchum, 30. VII. 1908, 1 ♀.
49. *Athysanus pallasi* LETH.—Geok-tapa, distr. Areš, VII. 1908 (SCHELKOVNIKOV); Karaduly, distr. Dževat, 2. VII. 1913. Zahlreiche ♂♀ (SATUNIN).
- 50.\* " *interstitialis* GERM.—See Lisi bei Tiflis, 10. VI. 1912, 1 ♀ (SATUNIN).
51. " *procerus* H.-S.—See Lisi bei Tiflis, 9. VI. 1912, 2 ♂ (id.).
52. " *schenki* KBM.—Talyš, distr. Lenkoran; Geok-tapa, distr. Areš (SCHELKOVNIKOV); Murov-dagh, Karabagh, Bjely-Ključ, distr. Tiflis.
53. " *ignoscus* Mel.—Geok-tapa, distr. Areš, VII. 1908, 1 ♀ (SCHELKOVNIKOV); Ačikulak, Steppae Nogaicae, VI. 1906, 1 ♀ (KAZNAKOV et SCHELKOVNIKOV).
54. " *handlirschi* MATS.—Ačikulak, Steppae Nogaicae, VI. 1906; Olty; Geok-tapa, distr. Areš. Zahlreiche ♂♀ (SCHELKOVNIKOV).
55. *Thamnotettix fenestratus* H.-S.—Umgeb. von Tiflis, 17. VI. 1907, 1 ♀; Kodžory bei Tiflis, 1. VII. 1912, 1 ♀ (NEVODOVSKI).
56. " *tenuis* GERM.—Mara-jurd, Zuvant, distr. Lenkoran, VII. 1912, 1 ♀ (SCHELKOVNIKOV).
57. " *coronifer* MOR.—Steppe am Kumaflusse, Ciscaucasien, V. 1906, 1 ♀ (KAZNAK. et SCHELKOVNIK.).



58. *Thamnotettix subfuscus* FALL.—Mts'chet bei Tiflis, 27. IV. 1908, 1 ♀ (SATUNIN).  
 59. " *quadrinotatus* F.—Bakuriani, distr. Gori (6.000'), 20. VIII. 1912, 1 ♀ (KOZLOVSKI).  
 60. " *simplex* H.-S.—Lagodechi, Kachetia, 1 ♀ (MLOKOSIEVICZ).  
 61. " *vitripennis* FLOR.—Ačikulak, Steppae Nogaicae VI. 1906; Geok-tapa, distr. Areš (SCHELKOVNIKOV).  
 62. *Cicadula sexnotata* FALL.—Kars, 1 ♂; See Chančaly, prov. Tiflis (6.328'), 21. VI. 1909, 1 ♀ (R. SCHMIDT); Ačikulak, Steppae Nogaicae, VI. 1906, 1 ♀; Geok-tapa, distr. Areš, 1 ♀ (SCHELKOVNIKOV).

#### Subf. Typhlocybinae.

63. *Chlorita tessellata* LETH.—Ačikulak; Steppae Nogaicae, VI. 1906; Geok-tapa, distr. Areš (SCHELKOVNIKOV). Zahlreiche ♂♀.  
 64. *Eupteryx stachydarum* HARDY (*curtisi* FLOR.)—Mineralnyja-Vody, Ciscaucasia, 1 ♀ (BELJAVSKI).

### Superfam. Fulgoridae.

#### Fam. Cixiidae.

##### Subf. Dictyophorinae.

65. *Dictyophora europaea* L.—Ardanuč, 31. VII. 1908 (FLORENSKI); Teliani bei Telav, Kachetia, 8. VIII. 1907 (id.); Kobulety bei Batum, 4. VIII. 1906 (SATUNIN); Lagodechi; Geok-tapa, distr. Areš; Umgebung von Tiflis, 24. VI. 1912 (ZAITZEV); Šach-činar, distr. Karjagin, 10. VII. 1912 (SATUNIN).  
 —var. *rosea* Costa.—Areš, prov. Elisavetpol (SCHELKOVNIKOV).  
 66. *Dictyophora multireticulata* M. R.—Teliani bei Telav, 4. VIII. 1907 (FURSOV).  
 67. " *seladonica* MEL.—Olty (König).

##### Subf. Cixiinae.

68. *Oliarus major* KBM.—Umgebung von Tiflis, 6. VI. 1912 ♂♀ (KOZLOVSKI); Šach-činar, distr. Karjagin, 3—10. VII. 1912 (SATUNIN).



69. *Oliarus nigrofurcatus* SIGN.—Teliani bei Telav, VIII. 1907 (FURSOV); Aslanduz, distr. Karjagin, 12. VII. 1912 (SATUNIN).
70. „ *melanochaetus* FIEB.—Umgeb. von Tiflis, 27. VIII. 1912 (ZAITZEV); Mts'chet, 17. VII. (KOZLOVSKI).
- 71.\* „ *concolor* FIEBER.—Mts'chet bei Tiflis, 17. VII. 1912 (KOZLOVSKI); Šach-činar, distr. Karjagin, 3—10. VII. 1912 (SATUNIN).
- 72.\* „ *panzeri* LÖW.—Tuapse, V. 1911 (KACHOVSKI); Aslanduz, distr. Karjagin, 13. VII. 1912 (SATUNIN).
73. „ *apiculatus* FIEB.—Alpaut, distr. Dževat, 6—15. V. 1912 (SATUNIN).
74. *Hyalesthes obsoletus* SIGN.—Umgeb. von Tiflis, 1. VII. 1908; Ardanuč, 11. VI. 1907 (FLORENSKI); Alpaut, distr. Dževat, 6. V. 1912 (SATUNIN).
- 75.\* *H. mlokosiewiczzi* SIGN.—Tiflis, 6. VIII. 1912 (KOZLOVSKI).
76. *Cixius pinicola* FIEB.—Kodžory bei Tiflis (1.460 m.), 3. VII.
77. „ *nervosus* L.—Tiflis, VII. 1912 (ZAITZEV); Teliani bei Telav, 5. VII. 07. (FURSOV); Geok-tapa, distr. Areš VII. 1908; Mineralnyja-Vody, VI. 1907 (BELJAVSKI).
78. „ *desertorum* FIEB.—Ačikulak, Steppae Nogaicae, VI 1906 (KAZNAKOV et SCHELKOVNIKOV).

### Fam. Delphacidae.

79. *Araeopus crassicornis* Panz.—Umgebung von Tiflis, 26. VI. 1908, 1 ♀ (SATUNIN).
80. *Kormus artemisiae* FIEB.—Mineralnyja-Vody, Ciscaucasia, 1906 (BELJAVSKI).
81. *Eurya lineata* PERR.—Tiflis, 29. V. 1912, 1 ♀ (SATUNIN).
82. *Conomelus lepidus* BOH.—Geok-tapa, distr. Areš, VII. 1908, 1 ♀ (SCHELKOVNIKOV).
83. *Liburnia striatella* FALL.—Geok-tapa, distr. Areš (id.).

### Fam. Issidae.

84. *Mycterodus confusus* STAL—Tiflis, 19. VI. 1912, 1 ♀ (KOZLOVSKI); mts. Saguramo, distr. Tiflis, 30. V. 1912 (id.).
85. *Conosimus caucasicus*, sp. n. (siehe unten, pag. 134).
- 86.\* *Hysteropterum grylloides* F.—Umgeb. von Tiflis, 1. VII. 1908 (SATUNIN).



87. *Hysteropterum asiaticum* LETH.—Mineralnyja-Vody; Umgebung von Tiflis, 29. V. 1912 (SATUNIN).  
 88. *Hysteropterum transcaasicum*, sp. n. (s. unten, pag. 135).  
 89.\* *Issus muscaeformis* SCH.—Tuapse, prov. Maris Nigri, V. 1911 (KOZLOVSKI).

### Fam. Tettigometridae.

- 90.\* *Tettigometra atra* HYB.—Mineralnyja-Vody, Ciscaucasia, 1906 (BELJAVSKI).  
 91.\* „ *pantherina* HORV.—Churšudski Promysel, distr. Dževat, 20. III. 1907 (SCHMIDT et SCHELKOVNIKOV).  
 92.\* „ *sulphurea* MR.—Olty (KÖNIG); Mineralnyja-Vody; Umgeb. von Tiflis.  
 93. „ *vitellina* FIEB.—Kodžory (1.460 m.) bei Tiflis, I. VII. 1912 (NEVODOVSKI).  
 94. „ *obliqua* PANZ.—Mineralnyja-Vody; Olty (KÖNIG); Mingrelskoje, distr. Dževanšir, 14. VI. 1912 (SATUNIN).  
 95.\* „ *macrocephala* FALL.—Tiflis, 27. V. 1912 (SATUNIN).  
 96. „ *hexaspina* KOL.—Olty (KÖNIG).  
 97. „ *griseola* var. *bimaculata* SIGN.—Churšudski Promysel, distr. Dževat, 20. III. 1907 (SCHMIDT et SCHELKOVNIKOV).

### Subf. Flatinae.

98. *Phanthia saitzevi*, sp. n. (s. unten, pag. 36).

### *Conosimus caucasicus*, sp. n.

Scheitel so lang wie das Pronotum, vorne winkelig vorgezogen, in der Mitte vertieft und mit einer hellen Längslinie, die Seitenränder nach hinten leicht konvergierend. Stirne länglich, mit drei Kielen, die seitlichen Kiele bogenförmig mit einander und mit dem Mittelkiel auf der Stirnbasis verbunden. Stirnfläche braun gesprenkelt, in der Mitte der Stirne eine helle Quermakel. Pronotum dreieckig, vorne stumpf lappenförmig vorgezogen, hinten gerade, die Oberfläche mit braunen Punkten besetzt, welche insbesondere längs des Vor-



derrandes quer gruppiert sind. Schildchen mit drei schwachen Längskielen. Flügeldecken in der Mitte am breitesten, nach hinten verschmälert und spitz abgerundet, der äussere Sektor nahe der Basis, der zweite Sektor in der Mitte des Coriums gegabelt, der dritte Sektor einfach, zahlreiche Queradern, in den Zellen braune Punkte und Atome zerstreut. Flügel fehlen. Hinterleibsrücken schwarz, Bauch und Beine gelblichbraun, Hinterschienen mit zwei Dornen.

Länge: ♂ 4 mm., ♀ 4,5 mm.

Patria: Grenzposten Sirin-su, Kreis Dževat<sup>5</sup> des Gouv. Baku, 2. V. 1912, 1 ♂ von K. A. SATUNIN erbeutet (coll. Mus. Cauc.); 2 Exemplare in der Umgebung von Tiflis von E. KÖNIG gesammelt (coll. mea).

### *Hysteropterum transcausicum*, sp. n.

Körperform kurz, gedrungen, ähnlich dem *H. ergenense* FIEB., jedoch der Clavus ist in der Mitte etwas wenig sattelförmig eingedrückt, so dass die abgerundete Apikalecke der Flügeldecken deutlich hervortritt, Scheitel doppelt so breit wie in der Mitte lang, der Vorderrand breiter als der Hinterrand, die Scheitelfläche quer vertieft, in der Vorderecke ein nicht immer deutlicher eingestochener dunkler Punkt. Die Stirne ist etwas wenig länger als in der Mitte flach, die Basis schwach concav, die Fläche kaum gewölbt, mehr flach, mit 3 deutlichen Kielen, von welchen die bogenförmig gekrümmten seitlichen Kiele sich oben und unten mit dem Mittelkiel verbinden. Die ganze Stirne zwischen den Kielen schwarz punktiert, zwischen den Seitenkielen zwei hellgelbe Makeln, zwischen welchen der Mittelkiel verläuft. Clypeus in der Mitte gekielt, jederseits dunkel quergestrichelt, Augen halbkugelig, stark vortretend. Pronotum und Schildchen bilden zusammen eine rhomboidale Figur, sind mehr oder weniger stark dunkel gefleckt und punktiert, eine Punktreihe erstreckt sich bis auf die hellen Brustlappen des Pronotums. Flügeldecken etwas wenig länger als breit, bauchig gewölbt, hinten breit abgerundet. Die Längsnerven treten stark hervor, der erste Sektor ist nahe der Basis, der zweite etwas weiter hinten jedoch vor der Mitte des Coriums gegabelt, der dritte Sektor einfach, gerade. Die zahlreichen etwas schwächeren



Quernerven bilden zahlreiche unregelmässige Zellen, welche mit braunen Flecken und Punkten mehr oder weniger stark ausgefüllt sind. Insbesondere ist beim ♂ die Färbung und Zeichnung kräftiger und dunkler, die Flecken zuweilen zu Makeln und Binden zusammenfliessend; die Apikalzellen sind kurz, die Apikalnerven am Apikalrande etwas kallos knotig verdickt, zwischen dens. lben schwarze Randfleckchen, welche bis zur Mitte des Costalrandes reichen, die Basalhälfte des Costalrandes breit hell nicht gefleckt, nach innen nicht eingebogen. Die ♀ sind gewöhnlich schwächer dunkel gefärbt, mitunter gelb, mit blassgelbem Costalrande. Flügel fehlen. Die Beine bräunlichgelb, die Schenkel mehr oder weniger deutlich dunkel gefleckt, die Kanten hell.

♂♀. Länge 3—3<sup>1</sup>/<sub>2</sub> mm. Breite 2 mm.

Patria: Grenzposten Zardanes, Kreis Olty, Gouv. Kars, 15. VII. 1908. Zahlreiche Exemplare von SATUNIN (und auch von KÖNIG daselbst) gesammelt.

### **Phantia zaitzevi**, sp. n.

Der *Ph. subquadrata* H.-SCH. ähnlich, aber kleiner und insbesondere die Flügeldecken kürzer, welche fast so lang wie breit sind. Die ganze Cikade ist hell gelblich, der Costalrand heller. Der Kopf in einen kurzen platten stumpfen Konus verlängert wie bei *subquadrata*, ohne Kiele auf dem Scheitel und der Stirne, die Ränder der Stirne etwas geschärft und aufgerichtet. Fühler kurz, globulös. Pronotum und Schildchen wie bei *Ph. subquadrata*. Flügeldecken stark vertikal gestellt, ziemlich kurz, der Costalrand stark gerundet; Costalmembrane dicht quergeädert. Vor dem Apikalrande eine deutliche aus Queradern gebildete Subapikallinie.

Länge samt Flügeldecken 5 mm; Breite der Flügeldecken 3 mm., Länge 4 mm.

Patria: Mts'chet bei Tiflis, 22. VI. 1912 von PH. ZAITZEV ein Exemplar erbeutet.

### **Allygus caucasicus**, sp. n.

Scheitel stumpf dreieckig, in der Mitte so lang wie an der Basis zwischen den Augen breit, oben gewölbt am



Scheitelrande sechs braune Makeln, die Scheitelspitze kallös, gelblich. Ocellen gross, in der Nähe der Augen und des Scheitelrandes, Stirne pechbraun, mit helleren Querstreifen. Clypeus und Wangen gelbbraun. Fühlergruben dunkelbraun. Pronotum und Schildchen unregelmässig braun gefleckt. Flügeldecken im Corium und im Clavus mit zahlreichen weisslichen Queradern, mit braunen Makeln und Stricheln in den Zellen, der Apikalrand in den Apikalzellen braun. Flügel rauchbraun, mit dunklen Adern. Unterseite und Beine braun. Hinterschienen mit schwarzen Punkten an der Basis der Dornen.

♂. Genitalklappe halbkreisförmig, doppelt so lang wie das letzte Bauchsegment; die Genitalplatten viereckig, mit abgerundeten Ecken, am Hinterende mit Borsten besetzt. Die Seitenecken des letzten Rückensegmentes mit starken büschelförmigen Borsten besetzt. Die Griffel stielartig rund, gekrümmt, dann zu einer dreieckigen breiten Platte erweitert, mit scharfer unteren Ecke und mit einem kleinen gekrümmten Zähnen auf der oberen Ecke, die Griffelplatten sind zueinander mit ihrer Basis gestellt und durch die Genitalplatten grösstenteils verdeckt, so dass nur die oberen Ecken sichtbar sind.

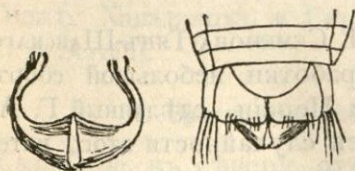


Fig. 1. *Allygus caucasicus*, sp. n.  
Genitalia des Männchen.

Länge: 7 mm.

Patria: Tiflis, 4. VII. 1912, leg. Ph. ZAITZEV, 1 ♂.