

ESPÈCES NOUVELLES OU PEU CONNUES D'HÉMIPTÈRES TROUVÉS EN CORSE

Par M. Bellier de la Chavignerie

DÉCRITES par M. le D^r V. SIGNORET.

(Séance du 12 Février 1862.)

1. SCIOCORIS EUROPOEUS A. et S. — Corse.

Cette espèce paraît avoir été confondue par les auteurs récents et par M. Amyot lui-même dans sa Faune française. En se reportant aux *Suites à Buffon*, MM. Amyot et Serville disent, en parlant de l'*umbrinus* et de l'*Europæus* : « Nous trouvons que le second diffère du premier par une petite échancrure assez profonde qui sépare les yeux des bords latéraux de la tête, » ce qui donne aux yeux un aspect pédonculé.

Ce dernier, l'*Europæus*, contrairement au dire de M. Amyot qui paraît, dans sa Faune, avoir perdu de vue le véritable *Europæus*, a, comme le premier, le second article des antennes plus long que le troisième ; et alors ceux qui auraient le second article aussi court ou plus court formeraient une espèce distincte.

J'ai aussi un exemplaire provenant de la Suisse.

2. CERALEPTUS BELLIERI Sig. — Long. 9 mill. — Corse.

Brun avec des points tuberculeux noirs, et la côte externe des élytres, dans son tiers basilaire, jaune ; dessous jaune, finement ponctué de noir. Suboblong. Tête une fois et demie plus longue que large ; avec trois bandes jaunes, une médiane et deux latérales. Antennes jaunes, ponctuées de noir, le deuxième et le troisième articles égaux, le premier et le quatrième plus courts, le premier plus épais ; premier et deuxième plus longs, troisième et quatrième plus petits, le troisième plus petit que le quatrième. Rostre jaune à la base, noir au sommet. Prothorax transversal, le bord antérieur plus étroit, le postérieur deux fois plus large ; bords latéraux très obliques, un peu concave au milieu, la portion antérieure finement den-

telée, la postérieure lisse et faiblement bordée de jaune; disque offrant quatre bandes obsolètes jaunes. Elytres recouvrant à peine l'abdomen et le dépassant un peu à l'extrémité; celui-ci brun, avec la base des segments jaune; dessous jaune, criblé de petits points noirs, et présentant de chaque côté, sur les troisième et quatrième segments, un petit point; sur le segment basilaire, quatre petits points médians; en dessous, sur le second, deux autres petits points, et sur les troisième, quatrième et cinquième, un petit point médian noir; de chaque côté, sur les bords latéraux, cinq petits points noirs. Pattes jaunes pointillées de noir; sommet des tibias, des tarse et les crochets noirs; cuisses postérieures épaissies, noires au sommet et présentant quatre à cinq épines, dont deux plus fortes.

3. *MACCEVETHUS CORSICUS* Sig. — Long. 8 mill. — Corse.

Plus petit que le *M. errans*, en diffère par la couleur d'un brun-rougeâtre, par les antennes noires, excepté le troisième, la base et le sommet du 4^e article qui sont rougeâtres, par le connexivum ou bords latéraux de l'abdomen qui sont mi-partie jaune et mi-partie noire près de l'abdomen, tandis que dans l'espèce ordinaire il est franchement jaune, séparé de l'abdomen par une ligne bien arrêtée; le dessus de celui-ci, noir, avec un petit point jaune sur le troisième segment, présente sur le dernier deux bandes jaunes qui n'occupent que la moitié du segment, tandis que dans l'espèce ordinaire ces deux bandes occupent le segment entier. L'abdomen, en dessous, présente à la base des deuxième, troisième et quatrième segments, six points noirs; dans l'espèce commune, on ne les observe qu'à la base du second segment.

Cette espèce, plus petite, est proportionnellement plus étroite, et, en réunissant les caractères, nous aurons: antennes noires, moins le troisième, la base et le sommet du quatrième article; connexivum mi-partie noire, mi-partie jaune; dernier segment dorsal avec deux bandes jaunes incomplètes; deuxième, troisième et quatrième segments ventraux avec six points noirs à la base.

4. *HYDROMETRA FASCIATA* Sig. — Long. 14 mill. — Corse.

Brun en dessus, recouvert d'une pubescence dorée; jaune en dessous, avec une pubescence argentée. Antennes et pattes noirâtres; rostre jaunâtre à la base, noir à l'extrémité. Tête avec une petite fossette entre les antennes; celles-ci longues, le premier article plus grand que les trois autres réunis. Prothorax avec la callosité antérieure présentant vers son bord pos-

térieure une dépression d'où vient la carène qui se prolonge jusqu'à l'extrémité du prothorax. Angles huméraux, saillants, présentant en dessous, vers le bord, une nuance jaunâtre. Elytres jaunes blanchâtres, ♂ avec des nervures brunâtres ; ♀ brunâtre, jaune à la base ; de chaque côté de la poitrine une bande longitudinale d'un noir velouté. Abdomen, cinquième segment terminé de chaque côté par une épine courte dépassant à peine le milieu du sixième segment (♂) et atteignant son extrémité dans la ♀. Ressemble beaucoup à l'*H. najus* De Géer, mais en diffère par la coloration des élytres et surtout par la protubérance humérale ; elle ne peut non plus être confondue avec l'*H. Costæ*, car elle est plus petite, et le prothorax de celle-ci est rouge.

Les caractères distinctifs de cette espèce sont les suivants : protubescence antérieure du prothorax, avec une large dépression postérieurement ; épaule protubérante ; élytres jaunes pour le ♂ dans toute son étendue, moins les nervures qui sont brunes, et jaune seulement à la base pour les ♀.

5. DYTYPHORA HEMIPTERA ? A. Costa. — Corse.

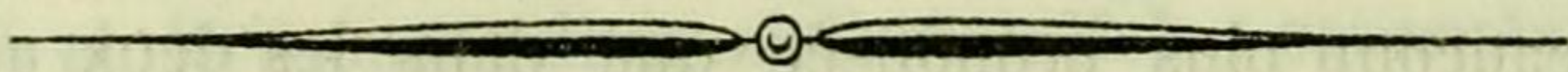
J'attribue les individus rapportés par M. Bellier à cette espèce, mais avec doute, n'ayant jamais vu les insectes, ni même la description de cette espèce que je vois signalée dans le catalogue de M. Ant. Dohrn. Dans tous les cas, c'est une espèce bien distincte de l'*Europæus* et de la *longirostris* de M. Walker, entre lesquelles elle viendrait se placer.

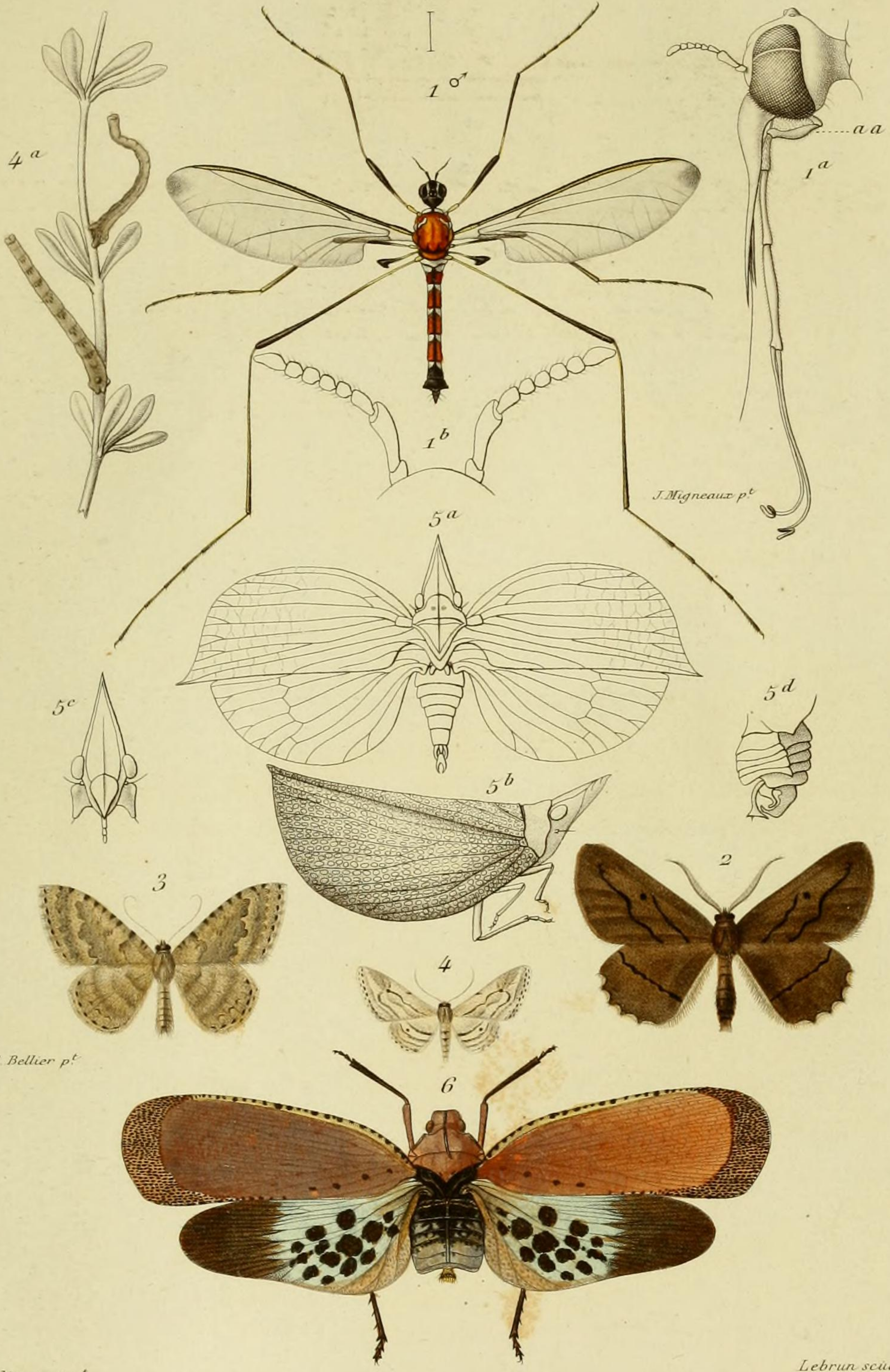
S'éloigne de l'*Europæus* par la grandeur qui est analogue à celle du *longirostris* ; elle se rapproche également de celle-ci par sa tête dirigée parallèlement, tandis que dans la première la tête est oblique en haut et en avant. La tête de cette espèce est plus large, et la carène médiane de celle-ci est beaucoup plus prononcée que dans les deux autres espèces chez lesquelles elle disparaît complètement vers le sommet. Entre les yeux, de chaque côté de la carène médiane, on observe un petit point enfoncé, et au-dessus une petite protubérance. Se distingue des deux espèces ci-dessus surtout par l'innervation des élytres. En effet, tandis que dans les autres espèces les cellules terminales ne commencent que vers le quart supérieur de l'élytre, dans celle-ci, au contraire, les cellules commencent dès la moitié de l'élytre, ce qui leur donne un aspect très réticulé. Les tibias postérieurs de celle-ci se rapprochent de ceux de l'*Europæus* par les épines au nombre de quatre à cinq, et s'éloigne de la *longirostris* qui en présente au contraire sept à huit.

6. CIXIUS LIMBATUS Sig. — Long. 5 mill. — Corse.

Elytres hyalines, fasciées de brun noir sur son disque, cette fascie venant se confondre avec une autre transverse ; extrémités brunes ; nervures fortement ponctuées de noir.

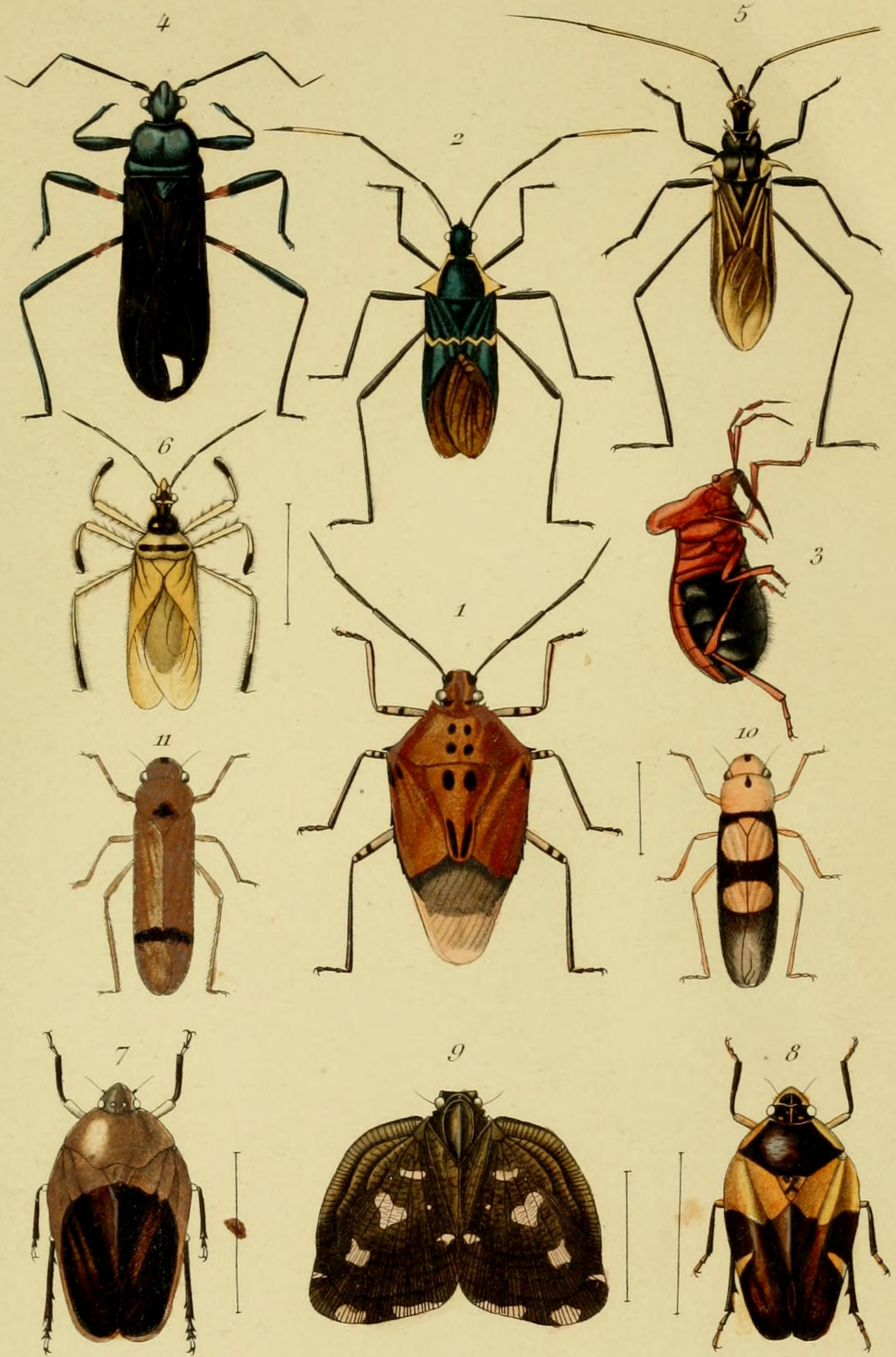
Cette espèce, de mêmes taille et forme que le *C. contaminatus*, viendrait se ranger immédiatement après le *C. albi-cinctus* dont elle se rapproche aussi. Elle diffère des deux par la fascie brune des élytres, par la ponctuation plus forte des nervures, par l'absence, au contraire, de cette ponctuation le long de la côte externe, par l'absence des taches brunes que l'on remarque dans la *contaminatus* et l'*albi-cinctus*, par le front noir avec les arêtes un peu plus pâles et par les cuisses brunes. Mais c'est surtout par la forme que l'on différencie cette espèce : ainsi, le vertex, qui est un carré arrondi dans les autres, est ici en triangle arrondi et plus étroit ; le bord postérieur de la tête est une courbe entièrement arrondie, tandis que dans les autres, le bord postérieur forme au milieu une ligne droite, arrondie seulement sur les côtés, vers les yeux. Le prothorax est ici plus large, et le bord postérieur forme au milieu un angle presque droit non arrondi, tandis que dans les deux autres cet angle est très obtus et arrondi.





1. *Apistomyia elegans*, Bigot
 2. *Hemerophila barcinonaria*, Bellier.
 3. *Camptogramma uniformata*, Bell.

4. *Acidalia doryeniata*, Bellier.
 5. *Cyrene Westwoodi*, Sign.^t
 6. *Aphaena Paulinia*, Sign.^t



V. Signoret pinx.

Corbié sculp.

- 1. *Coryzorhaphis Spinolæ*. Sig
- 2. *Petalops Baraquini*. Sig.
- 3. *Lecadra abdominalis*. Sig.
- 4. *Pachynomus ocellatus*. Sig.
- 5. *Spiniger maculatus*. Sig.
- 6. *Heniartes curvipes*. Sig.

- 7. *Monephora bicolor*. Sig.
- 8. " *tibialis*. Sig.
- 9. *Ricania sexmaculata*. Sig.
- 10. *Tettigonia bisellata*. Sig.
- 11. " *Peruviana*. Sig.