



<https://www.biodiversitylibrary.org/>

**Casopis České společnosti entomologické = Acta
Societatis Entomologicae Bohemiae.**

V Praze :Spolecnost,1904-1919.

<https://www.biodiversitylibrary.org/bibliography/11932>

roc. 11-13 1914-16: <https://www.biodiversitylibrary.org/item/51919>

Article/Chapter Title: Homopterorum nova genera et species novae
Aethiopicae

Author(s): Melichar, Leopold

Subject(s): Hemiptera, Auchenorrhyncha, Fulgoroidea

Page(s): Page 1, Page 2, Page 3, Page 4, Page 5, Page 6, Page 7, Page
8, Page 9

Holding Institution: Smithsonian Libraries

Sponsored by: Smithsonian

Generated 9 April 2018 8:39 AM

<https://www.biodiversitylibrary.org/pdf4/077024200051919>

This page intentionally left blank.

ČASOPIS

ČESKÉ SPOLEČNOSTI ENTOMOLOGICKÉ.

ACTA SOCIETATIS ENTOMOLOGICAE BOHEMIAE.

ROČNÍK XI.

1914.

HOMOPTERORUM NOVA GENERA ET SPECIES NOVAE AETHIOPICAE.

Dr. L. Melichar.

Fam. Cicadidae.

1. *Inyanama ventricosa* n. sp. (Subf. Tibic.) Ochraceo flavescens; capite cum oculis pronoti basi aequalongo; vertice



Obr. 1. *Inyanama ventricosa* n. sp.

antice truncato; fronte medio sulcata, latere transverso sulcata; pronoto strigis obliquis unaque mediali longitudinali nigris ornato; scutello maculis tribus nigris ornato, macula centrali longitudinali ad elevationem cruciformem contigua, punctis duobus minutis ante elevationem; tegminibus hyalinis, venis ochraceis, apicalibus leviter infumatis; alis hyalinis, venis ochraceis; abdomine in mare inflato, supra medio obtuse carinato, segmentorum dorsi lateribus maculis nigris ornatis, operculis semilunaribus, distantibus; coxae posticae spina longa armatae; abdomine in femina

utrinque compresso, supra gibboso, maculis nigris in series quattuor longitudinales dispositis ornato.

Ventre immaculato; pedibus sordide ochraceis, tibiis posticis bispinosis, femoribus anticis supra ante apicem spina triangulari parvula armatis. ♀ 30 mm.

Long. corp ♂ 18, ♀ 12 mm; exp. tegm. ♂ 34 mm.

Africa orient. Kumbulu 14. V. 1908. Haec cicada post pluviorum tempus in diversis graminibus in magna multitudine invenitur.

Tento křísek je světlohnědé barvy, má na štítku tři podélné černé skvrny, z nichž prostřední je nejdelší a sahá ke kříži štítkovému. Sameček má zadek silně zduřený, samička se strany silně zploštělý, takže hřbet kýlovitě vyčnívá; na stranách jednotlivých kroužků hřbetních jsou veliké černé skvrny, u ♀ mimo to dvě řady černých skvrn, mezi těmito kýlovitý hřbet. Křídla jsou blánitá, žilky světlohnědé, na konci tmavší, zadní holeně se 2 ostny. Tato cikáda vyskytuje se po dešti na vysoké trávě, tak zvané „Elefantengras“.

Fam. Fulgoridae.

2. *Populonia curvata* Melich. (Subf. Issin.).

Homaloplasis curvata Melich. Act. soc. ent. Bohem. V., p. 5. (1908).

Populonia difformis Jac. Kilim. Meru Exped. XII., p. 109. Taf. I., fig. 16, 16 a—b, 17, 17 b (1910).

Africa orient., Mombo, 6 ♂ ♀ exempl.

3. *Durium fossulatum* n. sp.

Magnitudine formaque corporis *D. semiglobulari* Mel. simillimum, carinis frontalibus distinctis, foveisque quadrangularibus nitidis in serie transversali post medium tegminum positis differt. Tegminibus plus minusve brunneis, minutissime ochraceo conspersis, subtiliter rugulosis, venis dilutioribus. Subtus, pedibusque anticis mediisque compressis, tarsis albis.

Long. 5 mm.

Africa orient. Maherangulu, Bumbuli.

Tento křísek podobá se velmi svým polokulovitým tvarem těla *D. semiglobulare* Mel., ale liší se tím, že kýly čelní jsou silně vyznačené a že na předních křídlech nalézá se vzadu příčná řada čtverhranných velikých lesklých jamek, jež prostoru mezi kýlovitě

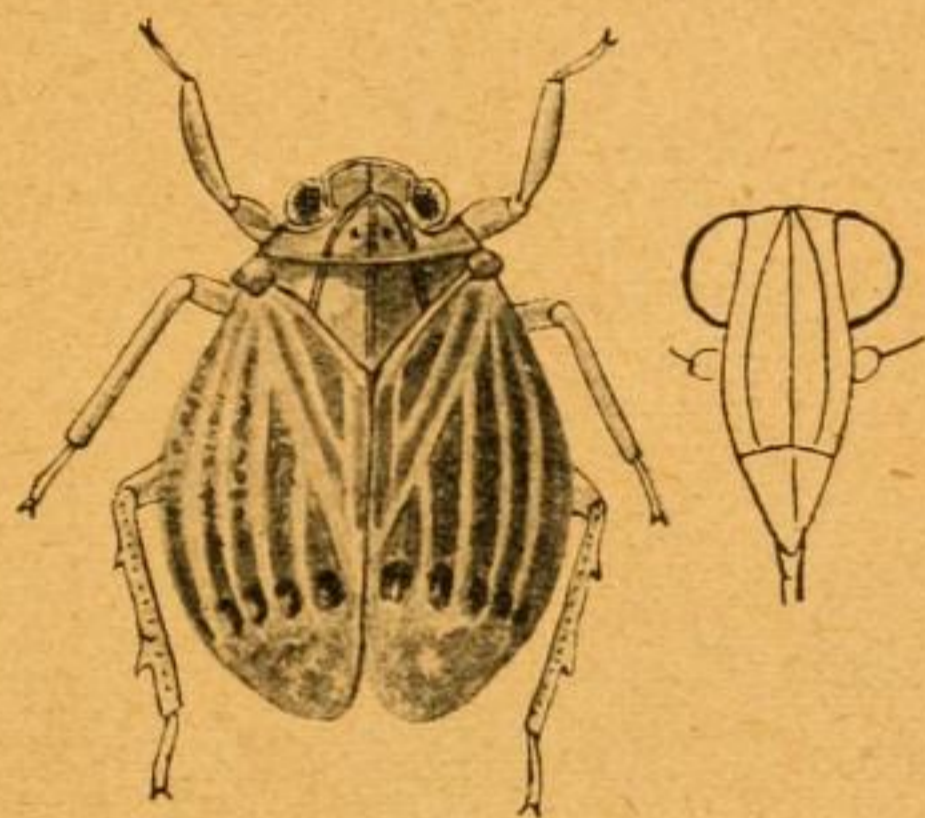
vystouplými žilkami vyplňují. Povrch je tmavohnědý, velmi jemně světle kropenatý, žilky světlejší, spodní část těla a nohy černé, přední nohy zploštělé, chodidla vesměs bělavá.

4. **Indiocerus citrinus** *n. sp.* (Subf. Bythoscop.)

Virescenti flavus, punctis duobus in frontis basi distantibus, punctisque duobus basalibus scutelli nigris; tegminibus hyalinis, venis flavo-virescentibus, membrana leviter infuscata; pedibus flavescentibus, unguiculis nigris.

Long. 5 mm.

Africa orient. Bumbuli 1 ♂.



Obr. 2. *Durium fossulatum n. sp.*

Křísek barvy bledosvětležluté, pouze na horní části čela dvě černé tečky, vzdálenost každé tečky od oka menší než mezera mezitečná, a dvě basální tečky na štítku. Křídla přední blánitá, žilky bledosvětležluté, blanka na konci křídel lehce zahnědlá. Spodní část těla a nohy stejnobarevné, pouze drápky černé.

5. **Petalocephala fasciifrons** *n. sp.* (Subf. Ledrinae).

Ochracea fuscomaculata, dense punctata. Vertice ante oculos semicirculariter rotundato, spatio interoculari aequo longo, tuberculis duobus intraocularibus; ocellis indistinctis; fronte concava, nigra, fascia alba lata ornata; pronoto sexangulari, postice elevato, margine antico punctis sex ornata, disco maculis duabus fusco-ferrugineis, parte postica virescente; tegminibus sordide flavotestaceis, apice leviter infuscatis, fascia obliqua fusca ornata, granulis nigris remote conspersis; pectore abdomineque albis vel albo virescentibus, abdominis apice ferrugineo-fusco; pedibus virescente albidis, tibiis apicibus tarsisque fuscis, tibiis posticis spinis duabus armatis, spinula tertia minima ad basim.

Long. 7 mm. — Africa orient. Bumbuli 1 ♂.

Našemu druhu *Ledra aurita* podobná, štíhlejšího těla, bez výběžků na štítu hrudním; čelo černé s bílou příčnou páskou, na předním okraji štítu hrudního šest černavých skvrn, na horní ploše dvě veliké rudohnědé skvrny; na předních křídlech široká rudohnědá šikmá páska, celý povrch těla silně tečkovaný. Hruď a břišní část zadečku bělavá neb zelenavě bělavá, konec zadečku rudohnědý; na zadních holeních dva ostny, třetí malý osten blíže kolen.



♀

Obr. 3. *Mesodorydium famelicum n. sp.*

Mesodorydium *n. g.* Acocephalinorum.

Paradorydio *Kirk.* (*Dorydium* *Burm.*) affine genus, capitis processu longo, depresso, ante apicem constricto, carinaque in pronotum producto, ibidem in carinas duas planas longitudinales paralelas laterales divergente. Fronte augustissima, medio carinata; oculis planis, ocellis in margine anteoculari positus; scutello parvo, medio subtiliter carinato; tegminibus longis, postice acuminatis, apicem abdominis attingentibus; venis distinctis, longitudinalibus simplicibus, ante apicem venulis transversis duabus vel tribus inter se conjunctis; pedibus simplicibus.

Typ. gen. *M. famelicum n. sp.*

Rod ten je velmi podoben rodu *Paradorydium Kirk*, ale prodloužená část hlavy je uprostřed zúžená, na konci poněkud rozšířená, nahoře opatřena silným kýlem, který je na štít hrudí prodloužen; čelo velmi úzké, se silným kýlem podélným uprostřed; očka na kraji temene blízko oka složitého. Křídla přední dlouhá, na konci zašpičatělá, žilky podélné jemné, ale zřetelné, jednoduché, v zadní části 2—3 žilkami příčnými spojené.

6. **Mesodorydium famelicum n. sp.**

Stramineum, parte media verticis, dimidio postico pronotí, partibus basalibus corii clavique profunde punctatis, vertice longitudinaliter impresso, ante apicem fusco-ferrugineo; setula antenarum nigra; tegminibus hyalinis, pellucidis, venis stramineis; subtus cum pedibus stramineum, unguiculis fuscis.

Long. 7 mm.

Africa orient., Kumbulu 1 ♀.

Bledožlutá, prostřední část temene, jakož i zadní část štítu hrudního silně tečkovaná, téměř po obou stranách středního kýlu slabě rýhované, konec prodloužené hlavy zahnědlý. Křídla přední blánitá, průhledná, žilkami bledožlutými prostoupena. Spodní část těla a nohy stejné barvy, pouze drápky hnědé.

Atritona n. g. Acocephalinorum.

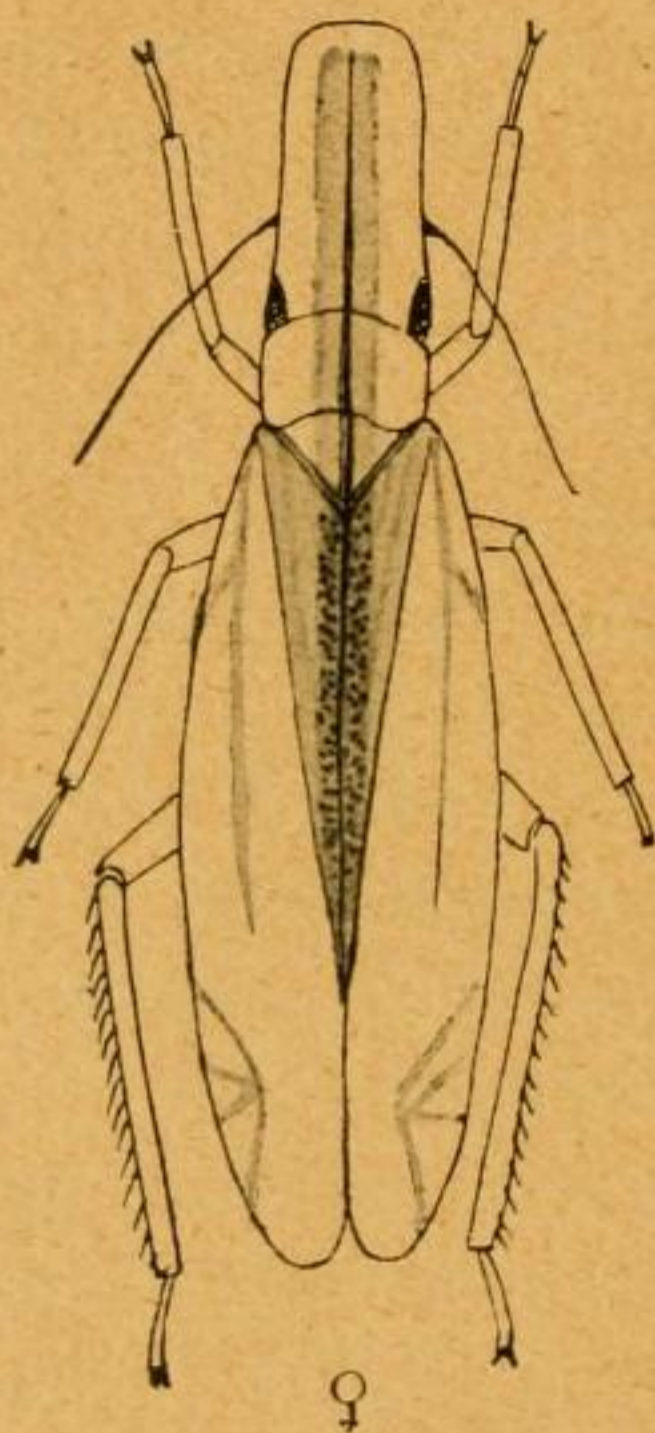
Corpore elongato, depresso; capite producto, margine apicali acuto, foliaceo, apice elevato, medio carinato, carina mediana in pro- et mesonoto contigua; fronte in medio carina apicem versus abbreviata instructa; ocellis minutissimis ad marginem prope oculos positus; antennarum seta perlonga, tertiam partem tegmini attingente, pronoto transverso, antice levissime convexo, postice obtuse emarginato, lateribus parallelis; scutello triangulari, lateribus aequis; tegminibus longis, hyalinis, postice augustatis, rotundatis, nec acuminatis, supra subtiliter punctatis, vena unica, prope basin ramulum ad costam vergente instructis; in parte apicali venulis tribus obliquis; alis hyalinis; pedibus simplicibus.

Genus etiam generi australi *Giffardia Kirk*. simile, sed verticis forma, tegminumque venis rarissimis valde differt.

Typ. gen. *A. paradoxa n. sp.*

Tělo podélné, hlava v před prodloužená a zploštělá, ostrý okraj poněkud zdvižený, téměř s kýlem podélným vzad na štít hrudní

a štítek prodlouženým. Kýl čelní podélný dole zkrácený, očka velmi malá na předním okraji temene blízko oka složitého. Tykadla jsou nápadně dlouhá, sahají až ke druhé třetině předních křídel; štít hrudní širší než dlouhý, přední okraj slabě zaokrouhlený, zadní slabě vykrojený, strany rovné, štítek v podobě rovnostranného trojúhelníka. Křídla přední v zadu zaokrouhlená, blánitá, pouze jednou viditelnou žilkou protkána, která blízko kořene vysílá malou žilku k přednímu okraji křídla; v zadní části křídla pozorujeme 3 šikmé žilky, které s žilkou podélnou nejsou ve



Obr. 4. *Atritona paradoxa n. sp.*

spojení. Rod ten podobá se australskému rodu *Giffardia Kirk.*, ale tvarem hlavy a žilkami v křídle se od tohoto rodu rozlišuje.

7. *Atritona paradoxa n. sp.*

Testaceo straminea, fascia longitudinali fusca, ante apicem verticis truncata, retrorsum in pro- et metonotum atque in limbo naturali ad clavi apicem extensa ornata, corio hyalino, translucido, livido, in parte colorata subtilissime nigro fusco punctato; subtus cum pedibus flavescens.

Long. 7 mm.

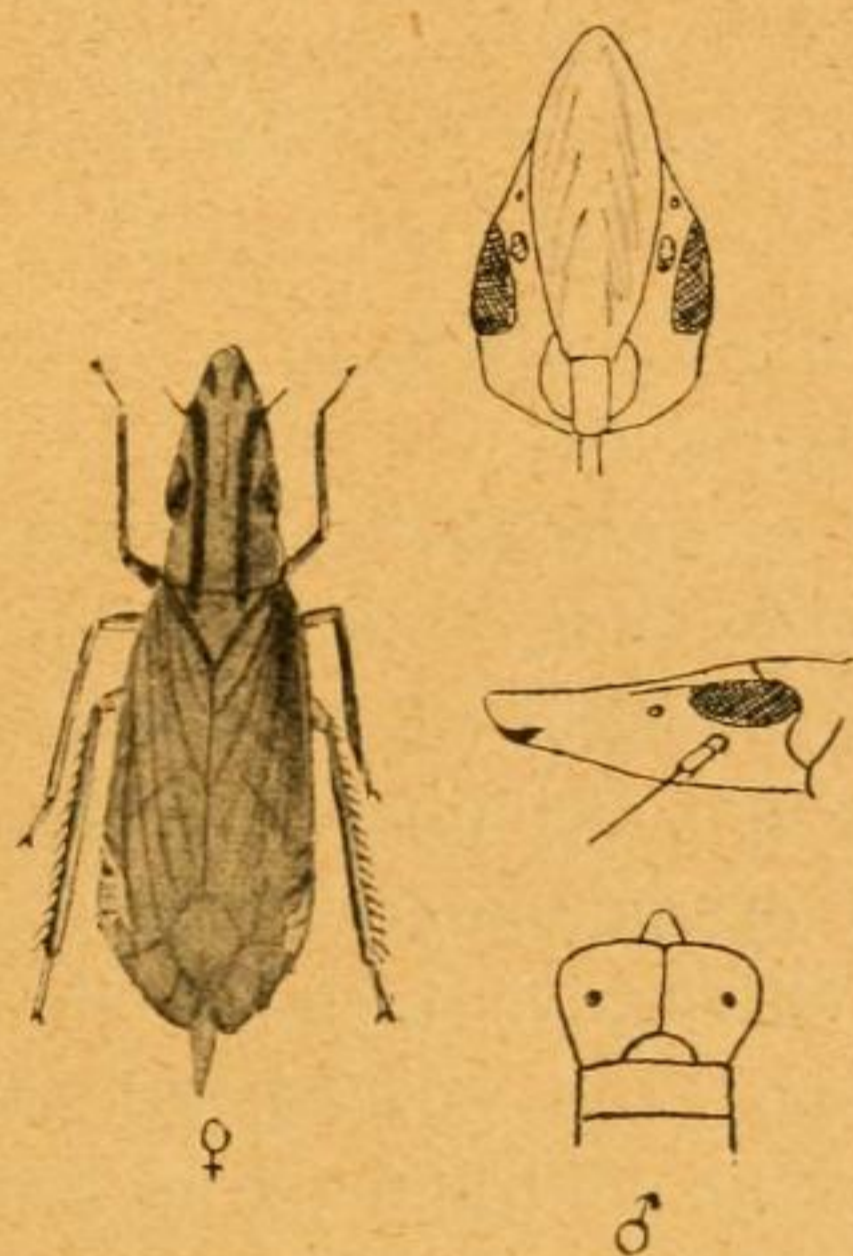
Africa orient., Kumbulu 1 ♀.

Bledožlutavá, na temeně podélná hnědá páska, která vpřed je sříznuta, na zad ale na štít hrudní, štítek a vnitřní okraje křídel předních prodloužena. Křídla přední jsou velmi jemná, blánitá průhledná, pouze vnitřní část hnědě tečkovaná. Spodní část těla a nohy bleděžluté.

8. **Hodoedocus acuminifrons** *Jac.* Kilim. Meru Exp. XII., p. 127, Taf. II., Fig. 18, 18 a (1910) = *Kosasia typica* *Dist.* Faun. Transv. I. p. 240, Taf. XXIII., Fig. 9 (1910).

Africa orient., Kumbulu 1 ♂ et 1 ♀.

9. **Parabolocratus ferrugineus** *n. sp.*



Obr. 5. *Hodoedocus acuminifrons* *Jac.*

Parvus, elongatus, flavoferrugineus, impictus; vertice latitudine aequalongo, levissime convexo, margine antico acuto, ocellis in margine apicali ad oculos positus; pronoto vertice aequae longo, subtiliter transversim striato; tegminibus apicem abdominis superantibus, venis subtilissimis; alis infuscatis; abdomine subtus pedibusque flavoferrugineis, dorso abdominis nigricante.

Long. 5 mm.

Africa orient. Kumbulu.

Tento křísek podélného těla a barvy červenavé neliší se tvarem těla nikterak od známých druhů tohoto rodu, jež jsou vesměs barvy bledozelené.

10. **Selenocephalus solidus** *n. sp.*

Supra obscure brunneus, subtus dilutior; vertice medio quam ad oculos paullo longiore, margine antico maculis parvis ad oculos aproximatis et linea transversa impressa conjunctis ornato, fronte immaculata, ad basin transversim impressa; pronoto transversim obsolete strigoso, ad marginem anticam maculis transversis minutis ornato; maculis basalibus triangularibus scutelli lividis; tegminibus elongatis, retrorsum augustatis, brunneis, venis concoloribus, limbo costali hyalino, apicibus venarum clavi apiceque clavi nigricantibus; alis infumatis; ventre virescente-flavo, dorso nigricante, pectore pedibusque obscure virescente-flavis.

♂ Segmento ventrali ultimo triangulari, obtuso; laminis genitalibus triangularibus, apice rotudatis, segmentum ultimum dorsi haud superantibus.

Long. $6\frac{1}{2}$ mm, latit. $2\frac{1}{2}$ mm.

Afr. orient. Kumbulu.

Dole tmavohnědý, nahoře světlejší, téměř uprostřed málo delší než na stranách, na předním okraji dvě černé tečky, které mezi sebou příčnou prohloubenou čarou jsou spojeny; čelo pod temenem poněkud stlačeno, stejnobarevné; štít hrudní na příč vráskovitě rýhovaný, na předním okraji několik malých tmavých nestejných skvrn, na štítku dvě bledé trojhranné skvrny basální. Křídla přední podélná, vzad sůžená, žilkami stejné barvy prostoupená; konce žilek na vnitřním okraji křídel, jakož i hrot políčka štítkového (clavus) černohnědý; křídla zadní ztemnělá; zadek dole zelenavě žlutý, nahoře černohnědý, nohy špinavě zelenožlutavé.

11. *Penthimia robusta* n. sp.

Corpore robusto, elongato-ovali, nigro, nitido, verticis lateribus, maculis tribus scutelli, duabus lateralibus, tertia in apice scutelli, macula transversa majore ad tegminum marginem costalem, macula rotunda parvula clavi ad marginem suturalem posita, maculis permultis rotundatis membranae albido-hyalinis; alis fuscis; corpore subtus nigro; femoribus nigris, apicibus femorum tibiisque testaceis, tibiis intermediis nigroannulatis, tibiis posticis nigris, albo-maculatis et flavosetosis.

Long. corp. 6 mm; latitud. 3 mm.

Kamerun.

Křísek naší *Penthimia atra* podobný je těla silného, tvaru podélného, černý, lesklý, strany temene bílé, na štítku 3 bílé skvrny, jedna na každé straně okraje, třetí na zadním hrotu, větší bílá skvrna na zevním okraji předních křídel, jedna malá tečka v políčku štítkovém a husté bílé tečky v zadní blánce. Nohy černé, kolena a holeně světlohnědé, prostřední holeně s černou páskou uprostřed, zadní holeně černé, bíle tečkované a bledohnědě obrvené.

NOVÝ STENUS ZE STŘEDNÍHO KAVKAZU.

Popisuje Dr. Fr. Rambousek, asistent čes. university.

Systematické postavení.

Stenus Veselýi *n. sp.* Podoben druhu *laevigatus* *Muls. & Rey*, liší se však úplně černými nohami a makadly, u nichž je pouze první článek v základ druhého červenožlutý, dále se rozlišuje jemnějším tečkováním, které se více podobá tečkování druhu *maculiger* *Weise*, čelo je více plošně vyhloubeno a vyvýšenina má podobu lesklé úzké čárky, kdežto u *laevigatus* *Mls. Rey* podobá se spíše hrbolku s podlouhlou tečkou uprostřed.

Také tykadlová palička jest kratší s články širšími nežli u *laevigatus*. Od *maculiger* *Wse* se liší jednak poněkud hrubší skulpturou, takže *St. Veselýi n. sp.* jest asi uprostřed mezi oběma druhy, za druhé pak jest úplně rozdílného habitu, abdomen jest silnější a více rovnoběžné nežli u ostatních druhů, tělo barvy tmavší.

Celkový popis.

Tělo černé, každá krovka s kulatou oranžovou skvrnou, kusadla červená a base makadel černožlutá.

Hlava tak široká jako krovky na ramenech, oči jako u všech druhů zaujímají celou stranu hlavy. Vtlačenina mezi očima dosti hluboká, s každé strany s hlubší rýžkou, obě rýžky jsou dozadu rozbíhavé a mezi nimi vyvyšuje se čelo v lesklou linii, lemovanou s každé strany 2 řadami teček. Tykadla nasazena na hrbolcích. Druhý článek tykadlový, málo kratší prvního a poněkud užší, třetí skoro zděli obou prvých, čtvrtý a pátý článek skoro stejně dlouhé, skoro o polovinu kratší nežli třetí, šestý o třetinu kratší